

ООО «ВЕНТО-2М»
125373, г. Москва, Походный проезд,
домовлад. 14, эт 3 пом I ком 2
Тел./факс: +7 (495) 544-46-64
E-mail: info@vento.ru
www.vento.ru



Таблица. Модели стропов «VENTO»

Название	Артикул	Кол-во плечей	Карабины	Длина (L), м +/- 2%	Масса, г +/- 5%
Строп ленточный одинарный с амортизатором «aT12 искробезопасный»	vnt aT12	1	1 x vnt 1059; 1 x vnt 1058	2	970
Строп ленточный двойной с амортизатором «aT22 искробезопасный»	vnt aT22	2	1 x vnt 1059; 2 x vnt 1058	2	1530

Стропы «Т искробезопасные»
(Таблица. Модели стропов VENTO)
ТР ТС 019/2011
ГОСТ EN 354-2019
ГОСТ Р ЕН 355-2008
ТУ 13.92.29-079-42780816-2016



ВНИМАНИЕ! Деятельность, связанная с использованием средств индивидуальной защиты от падения с высоты, потенциально опасна!

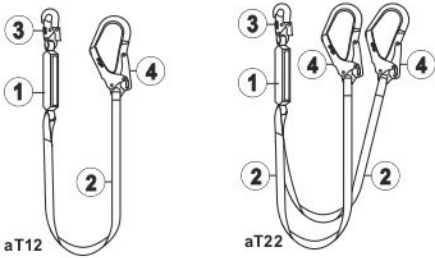
Перед использованием СИЗ Вы обязаны:

- Прочитать и понять инструкцию по эксплуатации.
- Пройти тренировку по применению СИЗ от падения с высоты под руководством квалифицированного инструктора.
- Познакомиться с потенциальными возможностями и ограничениями по применению СИЗ от падения с высоты.
- Осознать и принять вероятность возникновения рисков, связанных с применением оборудования.

Игнорирование этих предупреждений может привести к серьезным травмам или даже смерти!

Рис. 1. Внешний вид состав стропов

1. Амортизатор рывка
2. Рабочее плечо стропа
3. Карабин для присоединения к страховочной точке на привязи
4. Карабин для присоединения к анкерному устройству



Изделия изготовлены из ленты, исключающей искробразование

ООО «ВЕНТО-2М» оставляет за собой право внесения незначительных изменений в конструкцию своей продукции, не влекущих снижения потребительских свойств.

Рис. 2. Идентификация и маркировка изделия

Знак необходимости изучения инструкции

Артикул

Длина

Дата изготовления

Идентификационный номер изделия

Логотип изготовителя

Наименование

ММ. ГГГГ.

ТР ТС 019/2011
ГОСТ EN 354-2019
ГОСТ Р ЕН 355-2008
ТУ 13.92.29-079-42780816-2016

XXXXXXXXXX

EAC - Единый знак обращения продукции на рынке государств-членов Таможенного союза. Знак соответствует требованиям Технического регламента Таможенного союза «О безопасности средств индивидуальной защиты».

ТР ТС 019/2011 - Технический регламент Таможенного союза «О безопасности средств индивидуальной защиты».

ГОСТ EN 354-2019 «ССБТ. СИЗ от падения с высоты. Стропы. ОТТ. Методы испытаний».

ГОСТ Р ЕН 355-2008 «ССБТ. СИЗ от падения с высоты. Амортизаторы. ОТТ. Методы испытаний».

ТУ 13.92.29-079-42780816-2016 «Стропы «Т искробезопасные» VENTO»

- Беречь от воздействия влаги
- Сушить в тени
- Отжим в центрифуге запрещен
- Беречь от воздействия тепла и солнечных лучей
- Гладить запрещено
- Ручная стирка
- Отбеливание запрещено
- Чистка химическими активными веществами запрещена

Расшифровка артикула

«А» - наличие амортизатора в составе стропа

Количество рабочих плечей стропа: 1 или 2

Установленный набор карабинов

a T 1 2

Материал изготовления и тип плеча стропа:
Т - строп из ленты с удельным поверхностным электрическим сопротивлением менее 10¹⁰ Ом

Условные обозначения

Выполнить проверку перед началом движения

Опасно для жизни!

Точка энергического крепления

Правильное выполнение тех. приема

Неправильное выполнение тех. приема

Запретный элемент закрыт

Запретный элемент открыт

Рис. 3. Расположение и назначение крепежных точек на привязях

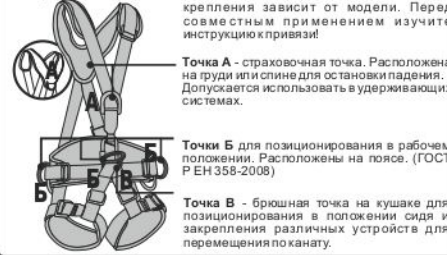


Рис. 4. В страховочных системах допускается использование только стропа с амортизатором рывка



Рис. 5. Способы крепления к анкерным устройствам

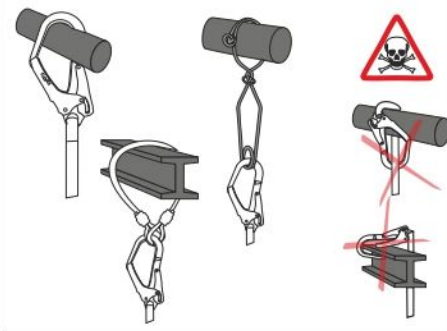


Рис. 6. Использование карабинов, входящих в состав стропов

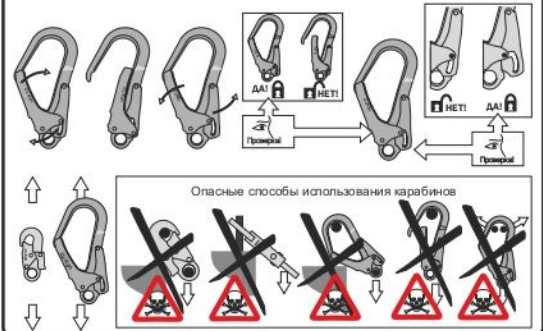


Рис. 7. Расчет высоты свободного пространства под пользователем для безопасной остановки падения

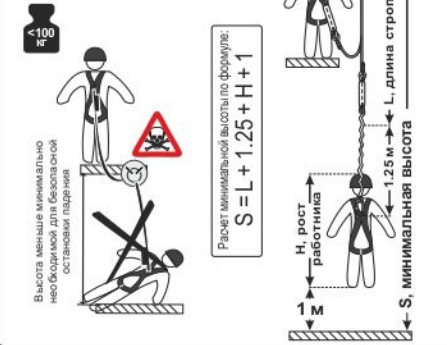


Рис. 8. Ограничения по использованию стропов с амортизатором

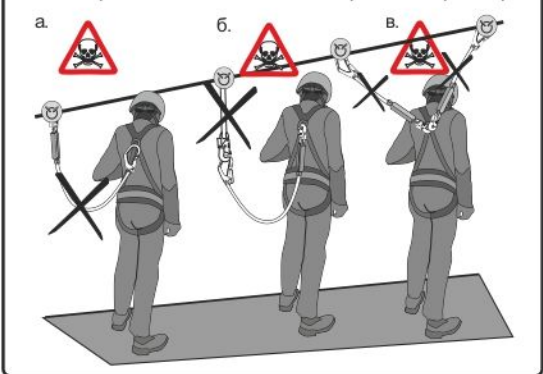
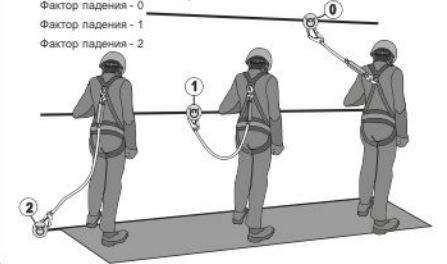


Рис. 9. Фактор падения работника



РУКОВОДСТВО ПО ЭКСПЛУАТАЦИИ. ПАСПОРТ

Все используемые при выполнении работ на высоте компоненты и подсистемы должны быть сертифицированы на соответствие требованиям ТР ТС 019/2011.

Строп является СИЗ от падения с высоты, входящим в состав удерживающих или страховочных систем, а также систем позиционирования, систем доступа и систем спасения и эвакуации.

Удерживающая система — система ограничения движения на высоте, предназначенная для предотвращения попадания работника в зону риска падения, состоящая из привязи (ГОСТ Р ЕН 358-2008 и/или ГОСТ Р 58194-2018 / EN 813:2008) и стропа для удержания (ГОСТ EN 354-2019 и/или ГОСТ Р ЕН 358-2008), собранных в единую систему с анкерным устройством.

Страховочная система — система безопасной остановки падения, состоящая из страховочной привязи (ГОСТ Р ЕН 361-2008) и присоединяемой соединительно-амортизирующей подсистемы, соединяющей привязь и анкерное устройство.

Система позиционирования работника в рабочем положении — способ, который позволяет человеку работать с поддержкой при помощи СИЗ, находящегося в натянутом состоянии, таким образом, при котором падение предотвращается.

Система доступа — система для самостоятельного

перемещения и позиционирования работника с соблюдением принципа непрерывности страховки.

Система спасения и эвакуации — система для проведения спасательных работ.

Соединительно-амортизирующая подсистема — элемент или компонент, связывающий между собой привязь и анкерное устройство, обеспечивающий недопущение или остановку падения и поглощение силы, возникающей при остановке падения, до приемлемых величин.

Амортизатор (ГОСТ Р ЕН 355-2008) — отдельная деталь или компонент страховочной системы, предназначенный для рассеивания кинетической энергии, развиваемой при падении с высоты.

Анкерное устройство — элемент или ряд элементов или компонентов, который включает одну или несколько точек анкерного крепления.

Привязь — компонент системы для охвата тела с целью предотвращения от падения.

К работам на высоте относятся работы, при которых существуют риски падения работника с высоты 1,8 метра и более, работы менее чем в двух метрах от не огражденных перепадов по высоте. Полный перечень работ, относящихся к работам на высоте определяется национальными правовыми нормами, в соответствии с которыми должны проводиться такие работы, и работодателем.

Описание

Комплектация и составные части стропов представлены в таблице «Модели стропов «VENTO» и на рисунке 1.

Строп, соединяя анкерное устройство с привязью, надетой на человека, обеспечивает безопасность при работах на высоте, предотвращая падение с высоты, либо служит для безопасной остановки падения, а также является средством для самостоятельного перемещения работника с соблюдением принципа непрерывности страховки.

Стропы, описанные в данной инструкции, могут использоваться для организации удерживающей системы для недопущения работника в зону возможного падения или соединительно-амортизирующей подсистемы.

При организации страховочной системы в качестве соединительно-амортизирующей подсистемы допускается использовать стропы, обязательно имеющие в своем составе амортизатор рывка.

Стропы изготовлены из материалов, исключаящих искробразование и предотвращающих образование заряда статического электричества (подгруппа III по ГОСТ 31610.0-2014), предназначены для выполнения работ на высоте, в т.ч. во взрывоопасной среде.

Маркировка на изделия

СИЗ от падения с высоты, произведенные ООО «ВЕНТО-2М», имеют маркировку в соответствии с ТР ТС 019/2011. Значения маркировок представлены на рисунке 2.

В случае перепродажи СИЗ от падения с высоты, произведенных ООО «ВЕНТО-2М», за пределы РФ, перепродавец должен предоставить инструкции по применению, техническому обслуживанию, периодической проверке и ремонту на государственном языке страны, где будет применяться указанные СИЗ.

Внимание! СИЗ от падения с высоты может применяться только лицами, прошедшими специальное обучение или под непосредственным контролем специалиста, прошедшего обучение (ответственного исполнителя работ).

Перед использованием и во время использования СИЗ пользователь должен четко представлять, каким образом будет выполнена процедура спасения и эвакуации; она должна быть выполнена безопасно и эффективно. Работы на высоте относятся к работам с повышенной травмоопасностью, должны осуществляться работниками старше 18 лет, не имеющими медицинских противопоказаний к данному виду работ.

Работы на высоте могут привести к серьезным повреждениям и даже смерти. Получение необходимого обучения, приобретение правильных навыков и соблюдение мер безопасности — это ваша личная ответственность. Изготовитель не несет ответственность за риски и травмы, возникшие при неправильном использовании изделия.

Внимательно ознакомьтесь с данным руководством и следуйте всем указаниям по эксплуатации изделия.

Использование

Эксплуатация СИЗ от падения с высоты в страховочных, удерживающих системах, в системах доступа и позиционирования, системах спасения и эвакуации осуществляется в соответствии с Инструкцией по применению изготовителя и Правилами по охране труда при работе на высоте, действующими на территории РФ или же нормативными документами, действующими на территории государства, где используются указанные СИЗ. СИЗ от падения с высоты должны соответствовать характеру и условиям выполняемых работ. Безопасность пользователя зависит от правильного подбора средств индивидуальной защиты; от умений и навыков корректного использования СИЗ; совместимости используемых СИЗ (совместимость — правильное использование СИЗ при взаимодействии с другими СИЗ). Применение несовместимых компонентов и подсистем может привести к непроизвольному рассоединению, разрушению или нарушению функционирования систем обеспечения безопасности.

Перед использованием стропов с другими СИЗ внимательно изучите инструкции к ним с целью убедиться в возможности совместного использования, а также узнать возможные ограничения по использованию.

Не допускается использовать СИЗ от падения с высоты вне пределов применимых к нему ограничений, либо использовать не в соответствии с его прямым назначением. Подбирайте СИЗ от падения с высоты, а также способы их соединения в единую систему в зависимости от условий и типа проводимых работ.

При выполнении работ во взрывоопасной среде необходимо использовать специальные искробезопасные стропы совместно с искробезопасными привязями.

Для уменьшения риска травмирования работника, оставшегося в состоянии зависания в страховочной системе после остановки падения, должен быть предусмотрен план эвакуационных мероприятий, позволяющих в максимально короткий срок (не более 10 минут) освободить его от зависания.

В случае если СИЗ оказалось задействованным для остановки падения или не удовлетворило проверке перед использованием, выведите его из эксплуатации до тех пор, пока не будет письменного подтверждения компетентного лица о возможности дальнейшего применения данного СИЗ от падения с высоты. При возникновении сомнений относительно состояния изделия обратитесь за консультацией к изготовителю или компетентному лицу.

Оборудование возможно к применению для пользователей, масса которых вместе с индивидуальным оборудованием не превышает 100 кг.

Для использования присоедините один конец стропа к требуемой точке на привязи (рис. 3, 4), закрепите второй конец стропа на анкерном устройстве. Основные положения и ограничения по использованию карабинов, входящих в комплектацию стропов, представлены на рис.6. Способы крепления к анкерному устройству представлены на рис.5.

Старайтесь расположить анкерное устройство над пользователем для сведения к минимуму как саму возможность падения, так и расстояние возможного падения. Убедитесь в невозможности случайного отсоединения защитного оборудования. До и во время использования контролируйте корректное расположение составных частей системы относительно друг друга. Контролируйте правильное положение карабинов в местах соединения с элементами крепления на привязи и данным устройстве.

Внимание! В случае существования риска падения работника, необходимо использовать исключительно страховочную систему, предназначенную для безопасной остановки падения, состоящую из страховочной привязи и соединительно-амортизирующей подсистемы, соединяющей привязь с анкерным устройством.

В случае использования стропа с амортизатором, соединительно-амортизирующая подсистема должна быть подсоединена к точке на привязи, имеющей обозначение А или А/2.

Для обеспечения безопасной остановки падения с помощью стропа с амортизатором необходимо убедиться в наличии свободного пространства под пользователем, чтобы избежать столкновения работника с поверхностью или иными предметами. Расчет необходимого свободного пространства под анкерным устройством представлен на рис. 7.

В случае отсутствия достаточной высоты свободного падения для обеспечения безопасности работника следует использовать инерционные средства защиты втягивающего типа НВ.

Использование системы позиционирования в рабочем положении требует обязательного наличия страховочной системы.

Запрещено:

- подсоединять строп с амортизатором к точкам для позиционирования и удержания при организации страховочной системы (рис. 4, в);
 - использовать строп, подключенный к анкерному устройству амортизатором (рис. 8, а);
 - увеличивать длину стропа (рис. 8, б);
 - одновременно использовать два стропа с амортизатором, т.к. это приводит к увеличению нагрузки, при которой они начинают рассеивать кинетическую энергию в момент остановки падения (рис. 8, в);
- Необходимо исключить возможность маятниковых падений.
- Во время эксплуатации все компоненты системы обеспечения безопасности следует оберегать от попадания масел, кислот, растворителей, химических осадков, непосредственного контакта с открытым пламенем, каплями расплавленного металла и заостренными поверхностями, абразивными веществами и другого воздействия, снижающего прочностные характеристики материалов, из которых изготовлены СИЗ.
 - При возможном повреждении текстильных изделий при соприкосновении с острыми гранями, необходимо использовать дополнительные меры защиты СИЗ (протекторы).
 - Любые изменения конструкции изделия, а также дополнения, модификации или ремонт запрещены.

Температурный режим эксплуатации от минус 50 до плюс 50 °С.

Предэксплуатационная проверка

Перед каждым использованием все применяемые СИЗ должны пройти тщательную визуальную и тактильную проверку с целью убедиться в том, что они находятся в рабочем состоянии и функционируют должным образом. **Внимание!** Проверьте все составные части СИЗ (рис. 1). В случае выявления повреждения стропа или соединительных швов эксплуатация не допускается.

Перед каждым применением необходимо проверить ленту, коуши, а также швы на предмет отсутствия механических, тепловых или химических повреждений. **Внимание!** Не допускается наличие разорванных нитей на силовых швах. Все металлические детали должны быть проверены на отсутствие тепловых, химических, механических повреждений, не должны иметь следов коррозии и деформации. Проверьте корректность работы всех подвижных частей и целостность клепок, отсутствие абразивных материалов (песок, глина и др.) в механизме. Проведите функциональную проверку запорных элементов и фиксаторов карабинов.

Проверьте места соединения СИЗ с другими элементами системы.

В случае если выявлены дефекты СИЗ при проверке перед использованием, его следует вывести из эксплуатации. Применение такого СИЗ без письменного разрешения компетентного лица запрещено.

Периодические инспекции и выбраковка СИЗ

Помимо проведения проверки перед каждым применением, СИЗ от падения с высоты должны подвергаться периодическим проверкам компетентным лицом. Частота таких тщательных проверок определяется интенсивностью и условиями применения изделий, но должна проводиться не реже одного раза в 12 месяцев.

Периодические проверки проводятся в соответствии с процедурами периодических проверок изготовителя компетентным лицом или организацией, уполномоченной проводить проверки, или самим изготовителем.

Для контроля применения СИЗ от падения с высоты, целесообразно закрепить каждое изделие за конкретным пользователем, чтобы знать историю его использования. История использования СИЗ от падения с высоты должна быть указана в журнале учета или документе по оборудованию (формуляре).

Результаты проверок в обязательном порядке заносятся в «Документ по оборудованию» (см. ГОСТ Р ЕН 365-2010).

СИЗ от падения с высоты должно быть немедленно изъяты из эксплуатации, если:

- не удовлетворило требованиям безопасности при проведении предэксплуатационной проверки пользователем или периодической проверки компетентным лицом;
- было задействовано для остановки падения;

- применялось не по назначению;
 - отсутствуют или не читаются маркировки, нанесенные изготовителем;
 - неизвестна полная история использования данного СИЗ от падения с высоты;
 - истек срок службы или срок хранения;
 - были проведены действия по ремонту, изменению конструкции и/или внесены дополнения в конструкцию, не санкционированные изготовителем;
 - возникли сомнения в целостности (комплектности) СИЗ от падения с высоты.
- Во избежание возможности использования выбракованного оборудования оно должно быть разрезано и утилизировано в соответствии с действующим законодательством.

Внимание! Использование СИЗ от падения с высоты, не прошедшего предэксплуатационную или периодическую проверку, потенциально опасно для жизни. Эксплуатация таких СИЗ запрещена.

Уход

Строп, бывший в употреблении, должен быть очищен от загрязнений и просушен.

Для чистки грязного изделия используйте теплую воду (если необходимо, также нейтральное мыло). Сушите и храните изделие вдали от прямых солнечных и источников тепла. Сушите только при комнатной температуре. Чистка химически активными веществами запрещена!

В случае использования в экстремальных условиях при воздействии очень высокой или очень низкой температуры, морской воды или частого механического воздействия, свойства изделия снижаются даже после короткого периода использования. В случае воздействия выше перечисленных факторов может потребоваться более частая замена компонентов системы обеспечения безопасности на высоте.

Хранение, транспортирование и утилизация

СИЗ от падения с высоты должны транспортироваться в специальной упаковке, обеспечивающей защиту от механических, химических и других повреждений, природных и климатических воздействий.

Стропы должны быть защищены от факторов, приводящих к повреждению изделий. Стропы должны храниться сухими и очищенными от загрязнений, вдали от отопительных приборов. Не допускается хранение стропов в одном помещении с бензином, керосином, маслами, нефтепродуктами, кислотами, щелочами и другими химически активными веществами, разрушающими полимеры. Нельзя хранить изделия под воздействием прямых солнечных лучей.

Стропы должны храниться в хорошо вентилируемом помещении при температуре от плюс 5 до плюс 30 °С, относительной влажности воздуха не более 60 %, на стеллажах или в развешанном состоянии, вдали от источников тепла (не ближе 1 м), не допуская контактов с огнем, коррозионными поверхностями, защищая от прямого солнечного света и других источников ультрафиолетового излучения. В климатических зонах с повышенной влажностью относительная влажность воздуха в помещении хранения допускается до 70 %. В этом случае контроль за качеством изделий должен проводиться не реже одного раза в месяц.

В случае невозможности дальнейшего использования изделия, оно подлежит утилизации в соответствии с действующим законодательством.

Сроки службы и гарантии изготовителя

Срок хранения и службы не более 10 лет с даты изготовления при соблюдении правил периодической проверки изделий при отсутствии повреждений/ следов износа и условий хранения. Фактический срок службы изделия зависит от определенных факторов, таких как: интенсивность и частота использования, воздействие окружающей среды, компетентность пользователя, условия хранения и ухода за СИЗ от падения с высоты, окончание срока хранения и пр. Фактический срок службы изделия заканчивается, когда возникает один из факторов, перечисленных в разделе «Периодические инспекции и выбраковка СИЗ».

Внимание! В определенных случаях срок службы может сократиться до одного использования, например: при работе с агрессивными химическими веществами, при экстремальных температурах, при контакте с острыми гранями, после динамической нагрузки и т.п.

Гарантийный срок на дефекты материала или изготовления — 5 лет с даты продажи.

Гарантия не распространяется на следующие случаи: нормальный износ и старение, изменение конструкции или переделка изделия, неправильное хранение и плохой уход, повреждения, наступившие в результате несчастного случая или по небрежности, нарушение правил хранения, транспортирования, а также использование изделия не по назначению, в случае отсутствия идентификационных маркировок изготовителя, при наличии следов механического, химического и теплового воздействия.

ООО «ВЕНТО-2М» не несет ответственности за последствия прямого, косвенного или другого ущерба, наступившего вследствие неправильного использования изделий VENTO. *Помните, что несоблюдение правил эксплуатации и хранения потенциально опасно для вашей жизни и здоровья.*

Сделано в России