



ООО «ВЕНТО-2М»
Россия, г. Москва, Походный проезд
домовлад.14 эт 3 пом 1 ком 2
Тел./факс: +7 (495) 544-46-64
E-mail: info@vento.ru www.vento.ru

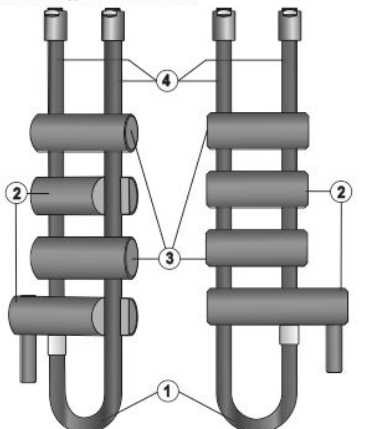
Спуское устройство "Решетка" Артикул vpro 0118



ВНИМАНИЕ! Деятельность, связанная с использованием данного снаряжения, потенциально опасна.

Перед использованием данного снаряжения Вы обязаны:
- Прочитать и понять инструкцию по эксплуатации.
- Пройти тренировку по его применению под руководством квалифицированного инструктора.
- Познакомиться с потенциальными возможностями и ограничениями по его применению.
- Осознать и принять вероятность возникновения рисков, связанных с применением снаряжения.
Игнорирование этих предупреждений может привести к серьезным травмам или даже смерти.

Рис. 1. Внешний вид и составные части



1. Рамка
2. Откидные валики
3. Фиксированные валики
4. Поста

Рис. 2. Идентификация и маркировка изделия

VENTO

Логотип изготовителя

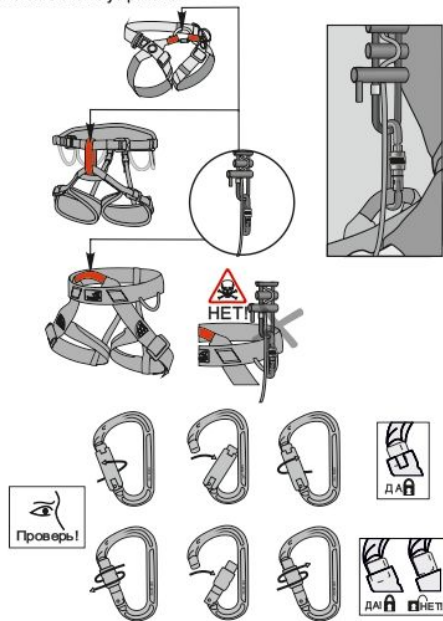
vpro XXXX

Артикул

ММГГ

Дата изготовления

Рис. 3. Установка устройства



Условные обозначения



Рис. 4. Заправка веревки для спуска

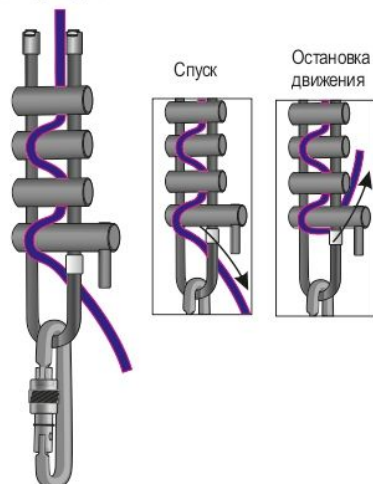


Рис. 5. Заправка веревки для медленного спуска



Рис. 6. Спуск с помощью второго лица

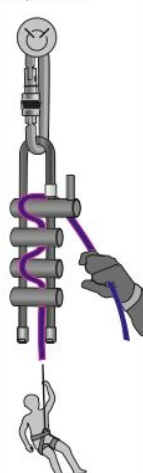


Рис. 7. Фиксация веревки

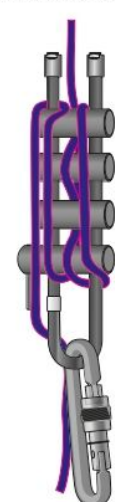


Рис. 8. Контроль перед началом спуска

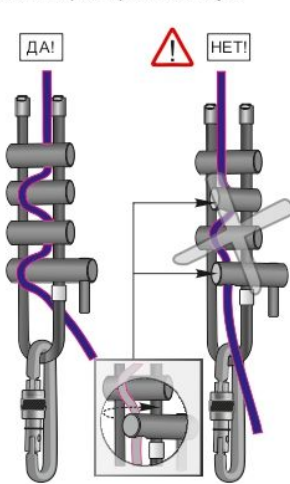


Рис. 9. Техника спуска

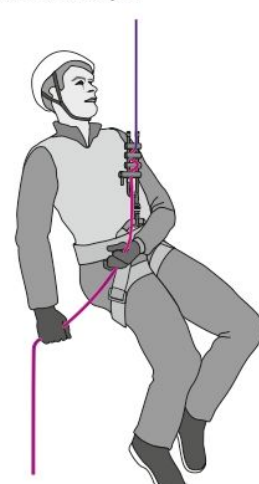
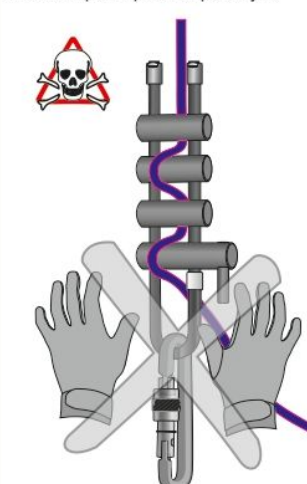


Рис. 10. Контроль веревки во время спуска



Руководство по эксплуатации описывает некоторые правильные способы и техники использования устройства. Оно не может охватить все варианты применения изделия.

Изготовитель информирует только о некоторых потенциальных рисках, связанных с использованием снаряжения.

Принимая решение о начале деятельности, связанной с использованием данного снаряжения, имейте в виду потенциальную опасность подобной деятельности для здоровья и жизни. Изготовитель не несет ответственность за риски и травмы, возникшие при неправильном использовании изделия.

Внимательно ознакомьтесь с данным руководством и следуйте всем указаниям по эксплуатации изделия. Игнорирование предупреждений, указанных в руководстве по эксплуатации, может привести к травмам и даже смерти.

Безопасность пользователя зависит не только от корректной работы снаряжения, но и от способности выбирать правильное специализированное оборудование, в зависимости от типа и условий деятельности, а также от умений и навыков использования снаряжения.

Внимание! Данное оборудование может применяться только лицами, прошедшими специальное обучение или под непосредственным контролем квалифицированного инструктора. Дети и прочие лица, не способные нести ответственность за свои действия, всегда должны находиться под непосредственным контролем квалифицированного инструктора.

Получение необходимого обучения, приобретение правильных навыков и соблюдение мер безопасности — это ваша личная ответственность. Вы лично несете ответственность за полученные травмы или смерть, наступившие в случае неправильного использования

данного изделия.

Для уменьшения риска травмирования и гибели пользователя во время занятий экстремальными видами спорта, вы должны пройти подготовительный курс, направленный на освоение техник проведения спасательных работ для их применения в случае необходимости. Перед использованием и во время использования снаряжения пользователь должен четко представлять, каким образом будет выполнена процедура спасения и эвакуации; она должна быть выполнена безопасно и эффективно.

Описание

Устройство предназначено для спуска по веревке самостоятельно либо с помощью второго лица. Внешний вид см. на рисунке 1.

Устройство предназначено для длительного управляемого перемещения по одинарной веревке диаметром 8–12 мм или двойной, диаметром 8–11 мм. Применяется совместно с поясными беседками.

Данное устройство предназначено для спуска, а не страховки, поэтому требует применения совместно со страховочной системой. Принципиально важно для безопасного использования, чтобы пользователь был всегда без провисания присоединен к системе страховки.

Маркировка на изделиях

Значения маркировки представлены на рисунке 2. В случае перепродажи продукции компании ООО «ВЕНТО-2М» за пределы РФ, перепродавец должен предоставить инструкции по применению, техническому обслуживанию, периодической проверке и ремонту на государственном языке страны, где будет применяться указанное оборудование.

Использование

Устройства должны использоваться в соответствии с

руководством по эксплуатации, правилами безопасности, а также правилами той области деятельности, для которой они предназначены.

Оборудование должно соответствовать характеру и условиям применения. Перед использованием решетки с другим снаряжением внимательно изучите инструкции к элементам системы с целью убедиться в возможности совместного использования, а также узнать возможные ограничения по использованию.

Каждый элемент снаряжения имеет ограничения по использованию. Нельзя использовать специальное снаряжение вне пределов применимых к нему ограничений. Запрещено использовать его не в соответствии с прямым назначением. Подбирайте оборудование в зависимости от условий и типа Вашей деятельности.

Безопасность пользователя зависит от правильного подбора оборудования; от умений и навыков корректного использования оборудования; совместимости используемого снаряжения (совместимость – правильное использование снаряжения при взаимодействии с другими элементами системы). Применение несовместимых компонентов и подсистем может привести к непроизвольному рассоединению, разрушению или нарушению функционирования систем обеспечения безопасности.

Перед использованием спускового устройства проверьте его совместимость с веревкой и карабином. При использовании спускового устройства рекомендуется использовать защитные перчатки.

Перед началом работы присоедините устройство к элементу крепления, расположенному на пояском ремне беседки с помощью соединительного элемента класса В, как это продемонстрировано на рисунке 3. **Внимание!** Карабин должен быть замуфтован.

Заправьте веревку, как показано на рисунке 4.

Для медленного спуска, спуска с рюкзаком или грузом или при спуске тяжелого груза используйте способ закладывания, показанный на рисунке 5. При скоростном спуске установите веревку, как показано на рисунке 4.

Для несамостоятельного спуска установите решетку, как показано на рисунке 6.

До начала спуска необходимо провести функциональную проверку устройства с целью удостовериться в правильной установке и функции фиксации устройства (при перегибании веревки через нижний валик происходит фиксация устройства). **Внимание!** Полная фиксация осуществляется посредством наматывания свободного конца веревки на как показано на рисунке 7. Перед применением проверьте, как ведет себя веревка в устройстве для оценки возможности торможения. Эффект торможения может меняться в зависимости от диаметра, степени обледенения, скользкости веревки и др. факторов.

Внимание! Для спуска по веревке проверьте, что веревка закреплена на точке, расположенной выше пользователя.

Перед началом спуска проверьте, чтобы все валики были закрыты (рис. 8). Выберите провисание веревки! В дальнейшем не следует допускать провисания веревки между пользователем и анкерной точкой.

При спуске всегда держите свободный конец веревки в руке на расстоянии не менее 50 см от устройства (рис. 9). **Внимание!** Не отпускайте руки во время спуска (рис. 10)! Скорость спуска зависит от угла перегиба веревки, контролируемого рукой. Для остановки следует перекинуть веревку вокруг всех валиков.

Внимание! Не использовать устройство для затяжных спусков при скорости более чем 3 м/с!

Любые изменения конструкции изделия, а также дополнения, модификации или ремонт запрещены.

Температурный режим эксплуатации от минус 50 до плюс 50 °С.

Предэксплуатационная проверка

Перед каждым использованием все применяемое снаряжение должно пройти тщательную визуальную и тактильную проверку с целью убедиться в том, что оно находится в рабочем состоянии и функционирует должным образом.

Металлические детали должны быть проверены на отсутствие тепловых, химических, механических повреждений, не должны иметь следов коррозии и деформации. Проверьте отсутствие абразивных материалов (песок, глина и др.) в изделии. Допустимая выработка — не более 10%.

До и во время использования контролируйте корректное расположение составных частей системы относительно друг друга. Контролируйте правильное положение карабинов в местах соединения с элементами крепления на беседке и данном устройстве.

Во время эксплуатации все компоненты системы обеспечения безопасности следует оберегать от попадания масел, кислот, растворителей, химических осев, непосредственного контакта с открытым пламенем, каплями раскаленного металла и заостренными поверхностями, абразивными веществами, и другого воздействия, снижающего прочностные характеристики материалов, из которых изготовлено снаряжение.

В случае если выявлены дефекты снаряжения при проверке перед использованием, его следует вывести из эксплуатации. В случае возникновения сомнений относительно состояния изделия обратитесь за консультацией к производителю или компетентному лицу.

Уход

Устройство для спуска, бывшее в употреблении, должно быть очищено от загрязнений и просушено.

Для чистки грязного изделия используйте теплую воду (если необходимо, также нейтральное мыло). Сушите и храните изделие вдали от прямых солнечных и источников тепла. Сушите только при комнатной температуре.

Внимание! Изделие не должно подвергаться вредным и опасным факторам или неправильному обращению. Избегайте контакта с агрессивными веществами (кислотами, клеящими основами, грунтовками, краской, маслами, чистящими средствами и т. д.).

В случае использования в экстремальных условиях при воздействии очень высокой или очень низкой температуры, морской воды или частого механического воздействия, свойства изделия снижаются даже после короткого периода использования. В случае воздействия выше перечисленных факторов может потребоваться более частая замена компонентов системы обеспечения безопасности.

Периодические проверки и выбраковка

Помимо проведения проверки перед каждым применением, снаряжение должно подвергаться периодическим проверкам компетентным лицом. Частота таких тщательных проверок определяется интенсивностью и условиями применения изделий, но должна проводиться не реже одного раза в 12 месяцев.

Периодические проверки могут проводиться только компетентным лицом или организацией, уполномоченной проводить проверки строго в соответствии с процедурами периодических проверок от производителя, а также самим производителем.

Снаряжение должно быть немедленно изъято из эксплуатации, если:

- не удовлетворило требованиям безопасности при проведении предэксплуатационной проверки пользователем или периодической проверки компетентным лицом;
- было задействовано для остановки падения;
- применялось не по назначению;
- отсутствуют или не читаются маркировки, нанесенные производителем;
- неизвестна полная история использования данного изделия;
- истек срок службы;
- истек срок хранения;
- были проведены действия по ремонту, изменению конструкции и/или внесены дополнения в

конструкцию, не санкционированные производителем;

• возникли сомнения в целостности (комплектности, совместимости) снаряжения.

Во избежание возможности использования выбракованного оборудования, оно должно быть утилизировано в соответствии с действующим законодательством.

Внимание! Использование снаряжения, не прошедшего предэксплуатационную или периодическую проверку, потенциально опасно для жизни. Эксплуатация такого снаряжения запрещена.

Хранение, транспортирование и утилизация

Чтобы продлить срок службы данного изделия, соблюдайте его правила хранения и транспортирования.

Устройства для спуска должны транспортироваться в специальной упаковке, обеспечивающей защиту от механических, химических и других повреждений, природных и климатических воздействий.

Хранить устройства для спуска следует сухими и очищенными от загрязнений, при температуре от плюс 5 до плюс 30 °С, вдали от прямых солнечных лучей и отопительных приборов с относительной влажностью воздуха 60%.

Не допускается хранение снаряжения в одном помещении с бензином, керосином, маслами, нефтепродуктами, кислотами и другими химически активными веществами.

Снаряжение можно мыть в теплой воде с нейтральным мыльным раствором (хозяйственное мыло). После очистки сушить естественным способом вдали от огня, других источников тепла, прямых солнечных лучей. Чистка химически активными веществами запрещена!

В случае невозможности дальнейшего использования изделия, оно подлежит утилизации в соответствии с действующим законодательством.

Сроки службы и гарантии изготовителя

Срок службы и хранения — не ограничен при соблюдении условий хранения и эксплуатации.

Фактический срок службы изделия зависит от определенных факторов: таких как интенсивность и частота использования, воздействие окружающей среды, компетентность пользователя, условия хранения и ухода за СИЗ от падения с высоты, окончание срока хранения и пр.

Фактический срок службы изделия заканчивается, когда возникает один из факторов, перечисленных в разделе «Периодические проверки и выбраковка».

Внимание! В определенных случаях срок службы может сократиться до одного использования, например: при работе с агрессивными химическими веществами, при экстремальных температурах, при контакте с острыми гранями, после динамической нагрузки и т. п.

Гарантийный срок — 3 года с даты продажи.

Гарантия не распространяется на следующие случаи: нормальный износ и старение, изменение конструкции или переделка изделия, неправильное хранение и плохой уход, повреждения, наступившие в результате несчастного случая или по небрежности, нарушение правил хранения, транспортирования, а также использование изделия не по назначению, в случае отсутствия идентификационных маркировок производителя, при наличии следов механического, химического и теплового воздействия.

ООО «ВЕНТО-2М» не несет ответственности за последствия прямого, косвенного или другого ущерба, наступившего вследствие неправильного использования изделий, выпускаемых под маркой VENTO.

Помните, что несоблюдение правил эксплуатации и хранения потенциально опасно для вашей жизни и здоровья.