

ООО «ВЕНТО-2М»
125373, г. Москва, Походный проезд,
домовлад. 14, эт 3 пом 1 ком 2
Тел./факс: +7 (495) 544-46-64
E-mail: info@vento.ru
www.vento.ru



Карabiны VENTO
(соединительные элементы)
Таблица «Модели»



ТР ТС 019/2011
ГОСТ Р EN 362-2008
ТУ 8786-041-42780816-14

ВНИМАНИЕ! Деятельность, связанная с использованием данного средства индивидуальной защиты (далее СИЗ), потенциально опасна. Перед использованием данного СИЗ Вы обязаны:
- Прочитать и понять инструкцию по эксплуатации.
- Пройти тренировку по его применению под руководством квалифицированного инструктора.
- Познакомиться с потенциальными возможностями и ограничениями по его применению.
- Осознать и принять вероятность возникновения рисков, связанных с применением СИЗ.
Игнорирование этих предупреждений может привести к серьезным травмам или даже смерти.

Рис. 1. Общий вид и составные детали соединительных элементов

1. Корпус 2. Самофиксирующийся запорный элемент 3. Запорный элемент с ручным запирающим

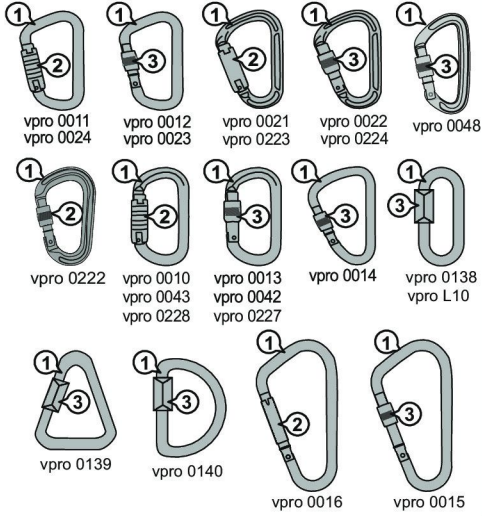
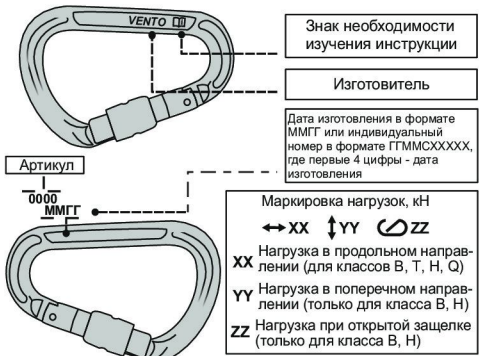


Рис. 2. Маркировка изделий



ЕАС - Единый знак обращения продукции на рынке государств-членов Таможенного союза. Знак соответствия требованиям Технического регламента Таможенного союза
ТР ТС 019/2011 - Технический регламент Таможенного союза «О безопасности средств индивидуальной защиты»
ГОСТ Р EN 362-2008 «ССБТ. СИЗ от падения с высоты. Методы испытаний»
ТУ 8786-041-42780816-14 «Карabiны (соединительные элементы) VENTO»
CE xxxx - знак соответствия продукции требованиям директив и гармонизированных стандартов ЕС, номер органа по сертификации.
EN 12275 - Европейский стандарт «Оборудование для альпинизма - Карabiны - Требования и методы испытаний»: тип В - базовый карabin для общего применения, Н - HMS карabin для страховки с закрывающейся защелкой.
UIAA - знак соответствия стандартам UIAA Международного союза альпинистских ассоциаций

Условные обозначения



Рис. 3. Открытие / закрытие / фиксация запорного элемента с ручным запирающим.



Рис. 4. Открытие / закрытие / фиксация самофиксирующегося запорного элемента.



Рис. 5. Приложение нагрузки для карabiнов класса В

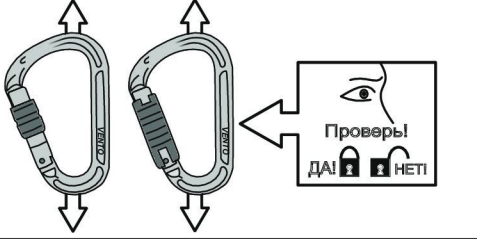


Рис. 6. Недопустимое использование

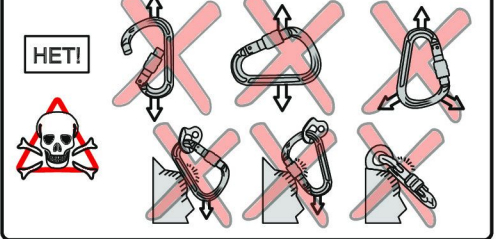


Рис. 7. Использование карabiнов класса Q

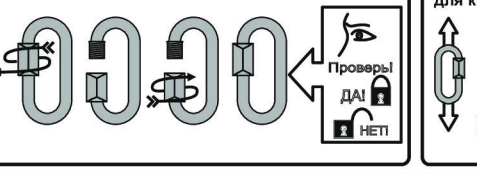


Рис. 8. Приложение нагрузки для карabiнов класса Q



Таблица: Модели и характеристики

| Арт. | Наименование | Класс по ГОСТ Р EN 362-2008 | Масса, г | Разр. вдоль, кН | Разр. поперек, кН | Разр. откр., кН | Раскрытие, мм | Длина, мм | Ширина, мм | Ø прутка, мм | Материал | CE UIAA EN 12275 |
|------------|--|-----------------------------|----------|-----------------|-------------------|-----------------|---------------|-----------|------------|--------------|----------|------------------|
| vrpo 0021 | «Большой автомат» с байонетной муфтой | В | 82 | 25 | 9 | 9 | 23 | 112 | 73 | - | Дюраль | Н |
| vrpo 0022 | «Большой» с муфтой | В/Т | 76 | 25 | 9 | 9 | 23 | 112 | 73 | - | Дюраль | Н |
| vrpo 0222 | «Helium» с муфтой | В | 62 | 28 | 10 | 8 | 22 | 104 | 64 | - | Дюраль | Н |
| vrpo 0223 | «Titanium» с байонетной муфтой | В | 72 | 24 | 9 | 7 | 25 | 112 | 73 | - | Дюраль | Н |
| vrpo 0224 | «Titanium» с муфтой | В | 66 | 24 | 9 | 7 | 25 | 112 | 73 | - | Дюраль | Н |
| vrpo 0023 | «Классический» с муфтой | В | 77 | 22 | 8 | 8 | 21 | 112 | 67 | - | Дюраль | - |
| vrpo 0024 | «Классический автомат» с байонетной муфтой | В | 81 | 22 | 8 | 8 | 21 | 112 | 67 | - | Дюраль | - |
| vrpo 0228 | «Ozone автомат» с байонетной муфтой | В | 64 | 22 | 8 | 5 | 20 | 110 | 59 | - | Дюраль | X |
| vrpo 0227 | «Ozone» с муфтой | В | 60 | 22 | 8 | 5 | 20 | 110 | 59 | - | Дюраль | X |
| vrpo 0042 | «Овал» с муфтой | В | 74 | 24 | 8 | 7 | 19 | 111 | 62 | - | Дюраль | - |
| vrpo 0043 | «Овал автомат» с байонетной муфтой | В | 78 | 24 | 8 | 7 | 19 | 111 | 62 | - | Дюраль | - |
| vrpo 0048 | «Малый Охуген» | В | 44 | 25 | 8 | 8 | 16 | 96 | 55 | - | Дюраль | В |
| vrpo 0013 | «Стальной Овал» с муфтой | В/Т | 178 | 25 | 7 | 7 | 16 | 106 | 58 | 10 | Сталь | - |
| vrpo 0010 | «Стальной Овал автомат» с байонетной муфтой | В | 190 | 25 | 7 | 7 | 16 | 106 | 58 | 10 | Сталь | - |
| vrpo 0012 | «Стальной универсальный» с муфтой | В | 212 | 50 | 7 | 7 | 21 | 111 | 66 | 11 | Сталь | - |
| vrpo 0011 | «Стальной универсальный автомат» с байонетной муфтой | В | 224 | 50 | 7 | 7 | 21 | 111 | 67 | 11 | Сталь | - |
| vrpo 0014 | «Стальной увеличенный» с муфтой | В | 242 | 45 | 7 | 7 | 25 | 125 | 79 | 11 | Сталь | - |
| vrpo 0015 | «Стальной Косой» с муфтой | В | 368 | 35 | 7 | 7 | 53 | 177 | 98 | 12 | Сталь | - |
| vrpo 0016 | «Стальной Косой автомат» с байонетной муфтой | В | 400 | 35 | 7 | 7 | 52 | 177 | 98 | 12 | Сталь | - |
| vrpo 0138 | «Link 8» | Q | 77 | 22 | - | - | 10 | 73 | 38 | 8 | Сталь | - |
| vrpo 0139 | «Delta 10» | Q | 154 | 22 | - | - | 13 | 90 | 68 | 10 | Сталь | - |
| vrpo 0140 | «Big-D 10» | Q | 157 | 22 | - | - | 14 | 86 | 68 | 10 | Сталь | - |
| vrpo «L10» | «L10» | Q | 128 | 22 | - | - | 14 | 91 | 45 | 10 | Сталь | - |

Изготовлено «CHIEFSWOOD, LTD» No. 194, Jhouzih St., Neihsu Dist., Taiwan (Тайвань); «CARABINERS IND. CO., LTD» No. 30, Rengcheng Road Dali Dist., Taiwan (Тайвань)

РУКОВОДСТВО ПО ЭКСПЛУАТАЦИИ. ПАСПОРТ

Все используемые при выполнении работ на высоте компоненты и подсистемы должны быть сертифицированы на соответствие требованиям ТР ТС 019/2011.

Соединительный элемент (карabin) — открывающееся устройство для соединения компонентов, которое позволяет пользователю присоединять систему для того, чтобы связать себя

прямо или косвенно с анкером.

Базовый соединительный элемент (класс В) — самозакрывающийся соединительный элемент, предназначенный для использования в качестве компонента.

Конечный соединительный элемент (класс Т) — самозакрывающийся соединительный элемент, предназначенный для установки в качестве элемента подсистемы таким образом, чтобы нагрузка прикладывалась в predetermined направлении.

Завинчивающийся соединительный элемент (класс Q) — соединительный элемент, предназначенный только для длительного или постоянного соединения, который закрывается винтовым запорным элементом. Запорный элемент является деталью соединительного элемента, несущей нагрузку, если он полностью завинчен вверх.

К работам на высоте относятся работы, при которых существуют риски падения работника с высоты 1,8 метра и более, работы менее чем в двух метрах от неогороженных перепадов по высоте. Полный перечень работ, относящихся к работам на высоте определяется, национальными правовыми нормами, в соответствии с которыми должны проводиться такие работы, и работодателем.

Описание

Общий вид и составные части представлены на рисунке 1.

Артикулы, наименование, класс, основные параметры и характеристики см. в таблице.

Маркировка на изделии

СИЗ от падения с высоты, произведенные ООО «ВЕНТО-2М», имеют маркировку в соответствии с ТР ТС 019/2011. Значения маркировки представлены на рисунке 2.

В случае перепродажи СИЗ от падения с высоты, произведенных ООО «ВЕНТО-2М», за пределы РФ, перепродавец должен предоставить инструкции по применению, техническому обслуживанию, периодической проверке и ремонту на государственном языке страны, где будет применяться указанные СИЗ.

Внимание! СИЗ от падения с высоты может применяться только лицами, прошедшими специальное обучение или под непосредственным контролем специалиста, прошедшего обучение (ответственного исполнителя работ).

Перед использованием и во время использования СИЗ пользователь должен четко представлять, каким образом будет выполнена процедура спасения и эвакуации; она должна быть выполнена безопасно и эффективно.

Работы на высоте относятся к работам с повышенной травмоопасностью, должны осуществляться работниками старше 18 лет, не имеющими медицинских противопоказаний к данному виду работ.

Работы на высоте могут привести к серьезным повреждениям и даже смерти. Получение необходимого обучения, приобретение правильных навыков и соблюдение мер безопасности — это ваша личная ответственность. Изготовитель не несет ответственности за риски и травмы, возникшие при неправильном использовании изделия.

Внимательно ознакомьтесь с данным руководством и следуйте всем указаниям по эксплуатации изделия.

Использование

Эксплуатация СИЗ от падения с высоты в страховочных, удерживающих системах, в системах доступа и позиционирования, системах спасения и эвакуации осуществляется в соответствии с Инструкцией по применению изготовителя и Правилами по охране труда при работе на высоте, действующими на территории РФ или же нормативными документами, действующими на территории государства, где используются указанные СИЗ.

СИЗ от падения с высоты должны соответствовать характеру и условиям выполняемых работ. Безопасность пользователя зависит от правильного подбора средств индивидуальной защиты; от умений и навыков корректного использования СИЗ; совместности используемых СИЗ (совместимость — правильное использование СИЗ при взаимодействии с другими СИЗ). Применение несовместимых компонентов и подсистем может привести к непроизвольному рассоединению, разрушению или нарушению функционирования систем обеспечения безопасности. Перед использованием карабинов с другими СИЗ внимательно изучите инструкции к последним с целью убедиться в возможности совместного использования, а также узнать возможные ограничения по использованию. Допускается использование только самозапирающихся соединительных элементов с фиксатором запирающего механизма (муфтой и др.). Не допускается использовать СИЗ от падения с высоты вне пределов применимых к нему ограничений, либо использовать не в соответствии с его прямым назначением. Подберите СИЗ от падения с высоты, а также способы их соединения в единую систему в зависимости от условий и типа проводимых работ. Для уменьшения риска травмирования работника, оставшегося в состоянии зависания в страховочной системе после остановки падения, должен быть предусмотрен план эвакуационных мероприятий, позволяющих в максимально короткий срок (не более 10 минут) освободить его от зависания. В случае если СИЗ оказалось задействованным для остановки падения или не удовлетворило проверке перед использованием, выведите его из эксплуатации до тех пор, пока не будет письменного подтверждения компетентного лица о возможности дальнейшего применения данного СИЗ от падения с высоты. При возникновении сомнений относительно состояния изделия обратитесь за консультацией к изготовителю или компетентному лицу.

Использование карабинов в спорте регламентируется правилами и техниками безопасности, принятыми в том или ином виде спорта, но не противоречащими ограничениям по использованию, указанными в настоящей инструкции.

Во время использования карабина его защелка должна быть всегда закрыта, и запорный механизм должен быть закрыт и

зафиксирован (рис. 3, 4, 7). **Внимание!** С открытой защелкой прочность карабина существенно снижается.

Запирающий механизм, препятствующий непроизвольному раскрытию карабина, также должен быть закрыт (рис. 3, 7).

Наибольшей прочностью карабин обладает при закрытой защелке и приложенной нагрузке вдоль его главной оси.

Некоторые виды карабинов класса Q допускают приложение нагрузки более чем в одном направлении (рис. 5, 8).

Приложение нагрузок в других направлениях, при открытой защелке, в другой плоскости, в случае ограничения карабина и давления извне опасны, т.к. прочность карабина в этом случае снижается, что может привести к его разрушению (рис. 6, 9).

Внимание! Регулярно проверяйте блокировку карабина во время использования. Загрязнения, такие как песок, краска, глина, лед и др. могут нарушить работу муфты. Старайтесь не допускать появления загрязнений на карабине.

Внимание! При использовании карабина исключите любое внешнее воздействие на защелку (например, страховочнопультисовым устройством, канатом, лентой и т.д.), т.к. в случае неправильного приложения нагрузки запирающий механизм может быть поврежден. Во избежание несчастных случаев любые системы обеспечения безопасности следует дублировать.

При выполнении работ на высоте помните:

В страховочной системе длина карабина влияет на расчет длины системы для обеспечения достаточного расстояния глубины падения.

Анкерное устройство должно располагаться вертикально над пользователем, и разработано по форме и структуре таким образом, чтобы предотвратить случайное отсоединение защитного оборудования. В случае невозможности правильного позиционирования анкерного устройства над пользователем, для обеспечения безопасного проведения высотных работ необходимо удостовериться в наличии свободного пространства под пользователем на рабочем месте перед каждым случаем применения, чтобы исключить столкновение с землей или иными предметами на траектории падения.

В случае выполнения работ, где возможен риск падения с динамической составляющей, необходимо использовать страховочную привязь, соединенную с анкерной точкой крепления посредством соединительных элементов и динамической веревки или амортизаторов рывка, предназначенных для безопасной остановки падения.

При возможном повреждении текстильных изделий при соприкосновении с острыми гранями, необходимо использовать дополнительные меры защиты СИЗ (протекторы).

Температурный режим эксплуатации от минус 50 до плюс 50 °С.

Предэксплуатационная проверка

Перед каждым использованием все применяемые СИЗ должны пройти тщательную визуальную и тактильную проверку с целью убедиться в том, что они находятся в рабочем состоянии и функционируют должным образом.

Внимание! Использование СИЗ, не прошедшего предэксплуатационную или периодическую проверку, потенциально опасно для жизни. Эксплуатация таких СИЗ запрещена.

В случае если выявлены дефекты СИЗ при проверке перед использованием, его следует вывести из эксплуатации. Применение такого СИЗ без письменного разрешения компетентного лица запрещено. В случае возникновения сомнений относительно состояния изделия обратитесь за консультацией к изготовителю или компетентному лицу.

Перед каждым использованием проведите проверку карабина по следующим пунктам:

1. Проверьте изделие на отсутствие тепловых, механических и химических повреждений, не должно иметься следов коррозии и деформации.
2. Проверьте изделие на отсутствие абразивных материалов (песок, глина и др.).
3. Проведите функциональную проверку запорных элементов и фиксаторов карабина.

Проверяйте места соединения СИЗ с другими элементами системы.

Внимание! Запрещено использование карабина при обнаружении каких-либо дефектов.

Если после проверки карабина анкерного существуют какие-либо сомнения относительно надежности его применения, от его использования следует отказаться.

В процессе эксплуатации карабинов, подвергшихся нагрузкам, вызвавшим появление повреждений, вмятин, изменение геометрической формы элементов, должны быть изъяты и дальнейшая эксплуатация их категорически запрещена.

Внимание! Самостоятельный ремонт и модернизация карабинов запрещены, т.к. подобные действия могут привести к снижению уровня безопасности изделия.

Периодические инспекции и выбраковка СИЗ

Карабины подвержены износу, механическим повреждениям и могут быть до некоторой степени ослаблены из-за воздействия различных факторов таких, как механическое воздействие.

Помимо проведения проверки перед каждым применением, они должны подвергаться периодическим проверкам компетентным лицом. Периодичность таких тщательных проверок определяется интенсивностью и условиями применения изделий, но должна проводиться не реже одного раза в 12 месяцев.

Периодические проверки проводятся компетентным лицом или организацией, уполномоченной проводить проверки, строго в соответствии с процедурами периодических проверок изготовителя или самим изготовителем.

Для контроля применения СИЗ от падения с высоты, целесообразно закрепить каждое изделие за конкретным пользователем, чтобы знать историю его использования. История использования СИЗ от падения с высоты должна быть указана в журнале учета или документе по оборудованию (формуляре). Результаты проверок в обязательном порядке заносятся в «Документ по оборудованию» (см. ГОСТ Р EN 365-2010).

СИЗ от падения с высоты должно быть немедленно изъяты из эксплуатации, если:

- не удовлетворило требованиям безопасности при проведении предэксплуатационной проверки пользователем или периодической проверки компетентным лицом;
- было задействовано для остановки падения;
- применялось не по назначению;
- отсутствуют или не читаются маркировки, нанесенные изготовителем;
- неизвестна полная история использования данного СИЗ от падения с высоты;
- истек срок службы;
- истек срок хранения;
- были проведены действия по ремонту, изменению конструкции и/или внесены дополнения в конструкцию, не санкционированные изготовителем;
- возникли сомнения в целостности (комплектности, совместности) СИЗ от падения с высоты.

Во избежание возможности использования выбракованного оборудования, оно должно быть утилизировано в соответствии с действующим законодательством.

Внимание! Использование СИЗ от падения с высоты, не прошедшего предэксплуатационную или периодическую проверку, потенциально опасно для жизни. Эксплуатация таких СИЗ запрещена.

Уход

Карабин, бывший в употреблении, должен быть очищен от загрязнений и просушен.

Для чистки грязного изделия используйте теплую воду (если необходимо, также нейтральное мыло). Смойте аккуратно водой. Сушите только при комнатной температуре.

Внимание! Изделие не должно подвергаться вредным и опасным факторам или неправильному обращению. Избегайте контакта с агрессивными веществами (кислотами, клеящими основами, грунтовками, краской, маслами, чистящими средствами и т.д.). Избегайте высоких температур и термического воздействия.

В случае использования в экстремальных условиях при воздействии очень высокой или очень низкой температуры, морской воды или частого механического воздействия, свойства изделия снижаются даже после короткого периода использования. В случае воздействия выше перечисленных факторов может потребоваться более частая замена компонентов системы обеспечения безопасности на высоте.

Хранение, транспортирование и утилизация

СИЗ от падения с высоты должны транспортироваться в специальной упаковке, обеспечивающей защиту от механических, химических и других повреждений, природных и климатических воздействий.

Карабины должны быть защищены от факторов, приводящих к повреждениям изделий. Карабины должны храниться сухими и очищенными от загрязнений. Не допускается хранение изделий в одном помещении с бензином, керосином, маслами, нефтепродуктами, кислотами, щелочами и другими химически активными веществами. Нельзя хранить изделия под воздействием прямых солнечных лучей.

Карабины должны храниться в хорошо вентилируемом помещении при температуре от 5 до плюс 30 °С, с относительной влажностью воздуха не более 60 %, на стеллажах или в развешанном состоянии, вдали от источников тепла (не ближе 1 м), не допуская контактов с огнем, коррозионными поверхностями, защищая от прямого солнечного света и других источников ультрафиолетового излучения. В климатических зонах с повышенной влажностью относительная влажность воздуха в помещении хранения допускается до 70 процентов. В этом случае контроль за качеством изделий должен проводиться не реже одного раза в месяц.

В случае невозможности дальнейшего использования изделия, оно подлежит утилизации в соответствии с действующим законодательством.

Сроки службы и гарантии изготовителя

Срок хранения и службы не ограничен при соблюдении правил периодической проверки изделий на отсутствие повреждений/следов износа и условий хранения.

Фактический срок службы изделия зависит от определенных факторов: таких как интенсивность и частота использования, воздействие окружающей среды, компетентность пользователя, условия хранения и ухода за СИЗ от падения с высоты, окончание срока хранения и пр.

Фактический срок службы изделия заканчивается, когда возникает один из факторов, перечисленных в разделе «Периодические инспекции и выбраковка СИЗ».

Внимание! В определенных случаях срок службы может сократиться до одного использования, например: при работе с агрессивными химическими веществами, при экстремальных температурах, при контакте с острыми гранями, после динамической нагрузки или статических нагрузок более 20 % от разрушающей нагрузки и т. п.

Гарантийный срок на любые дефекты материала или изготовления — 5 лет с даты продажи.

Гарантия не распространяется на следующие случаи: нормальный износ и старение, изменение конструкции или перделака изделия, неправильное хранение и плохой уход, повреждения, наступившие в результате несчастного случая или по небрежности, нарушение правил хранения, транспортирования, а также использование изделия не по назначению, в случае отсутствия идентификационных маркировок изготовителя, при наличии следов механического, химического и теплового воздействия.

ООО «ВЕНТО-2М» не несет ответственности за последствия прямого, косвенного или другого ущерба, наступившего вследствие неправильного использования изделий, выпускаемых под маркой ВЕНТО.

Помните, что несоблюдение правил эксплуатации и хранения потенциально опасно для вашей жизни и здоровья.