

ООО «ВЕНТО-2М»  
125373, г. Москва, Походный проезд,  
домовлад. 14, эт 3 пом I ком 2  
Тел./факс: +7 (495) 544-46-64  
E-mail: info@vento.ru  
www.vento.ru



Петля спасательная «Косынка Про», артикул vnt 253  
Петля спасательная «Косынка», артикул vnt 233

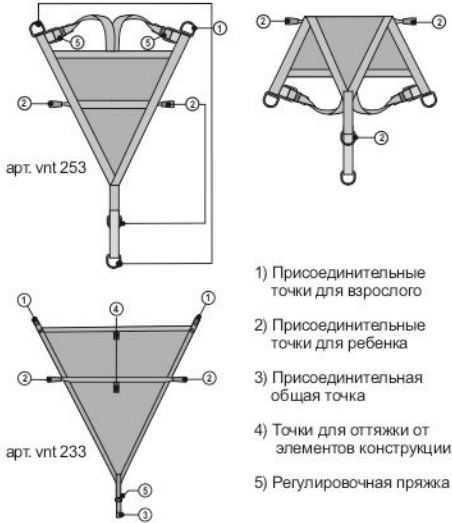


ТР ТС 019/2011  
ГОСТ EN 1498-2014  
ТУ 8786-049-42780816-16

**ВНИМАНИЕ!** Деятельность, связанная с использованием данного средства индивидуальной защиты (далее СИЗ), потенциально опасна.

Перед использованием данного СИЗ Вы обязаны:  
- Прочитать и понять инструкцию по эксплуатации.  
- Пройти тренировку по его применению под руководством квалифицированного инструктора.  
- Познакомиться с потенциальными возможностями и ограничениями по его применению.  
- Осознать и принять вероятность возникновения рисков, связанных с применением СИЗ.  
Игнорирование этих предупреждений может привести к серьезным травмам или даже смерти.

Рис. 1. Общий вид и маркировка изделия



- 1) Присоединительные точки для взрослого
- 2) Присоединительные точки для ребенка
- 3) Присоединительная общая точка
- 4) Точки для оттяжки от элементов конструкции
- 5) Регулировочная пряжка

ЕАС - Единый знак обращения продукции на рынке государств-членов Таможенного союза. Знак соответствия требованиям Технического регламента Таможенного союза  
ТР ТС 019/2011 - Технический регламент Таможенного союза «О безопасности средств индивидуальной защиты»  
ГОСТ EN 1498-2014 «ССБТ. СИЗ от падения с высоты. Петли спасательные. ОТТ. Методы испытаний»  
ТУ 8786-049-42780816-16 «Косынки спасательные ВЕНТО»

	Знак необходимости изучения инструкции
	Логотип
www.vento.ru	Электронный адрес
Петля спасательная Артикул: vnt XXXX Дата изготовления: мм.гг.гг.	Название Артикул
ТР ТС 019/2011 ГОСТ EN 1498-2014 ТУ 8786-049-42780816-16	Дата изготовления в формате ММГГГГ
Изготовитель: ООО «ВЕНТО-2М» Россия, г. Москва, Походный проезд домовлад. 14, эт 3 пом I ком 2	Изготовитель
Состав: Ткань Лента Пряжка	Состав изделия
Срок хранения и службы не более 10 лет с даты изготовления. Гарантия 5 лет с даты продажи. Хранить при t от плюс 5 до плюс 30С. Утилизация с бытовыми отходами.	Условия хранения и эксплуатации
Беречь от воздействия огня и солнечных лучей	
Беречь от воздействия влаги	
Сушить в тени	
Опасно в циркулярные пилы	
Гвозди запрещены	
Механические действия вращением запрещены	
Ручная стирка	
Обезжелезивание запрещено	

**Условные обозначения**



Знак неверного опасного использования



Опасно для жизни!



Неправильное выполнение тех. приема



Выполнить проверку перед началом движения



Правильное выполнение тех. приема

Рис. 2. Надевание «Косынки Про» арт. vnt 253

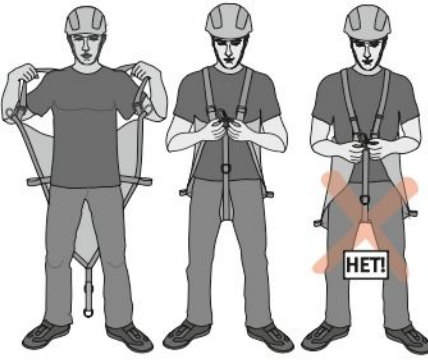
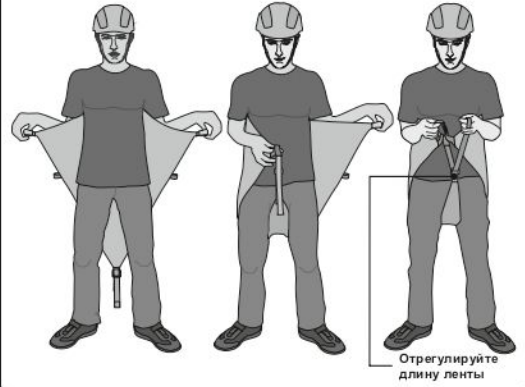


Рис. 3. Надевание «Косынки» арт. vnt 233



Отрегулируйте длину ленты

Рис. 4. Надевание косынки на ребенка

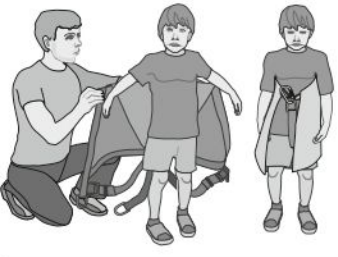


Рис. 5. Типы используемых пряжек, способы заправки

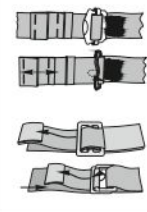


Рис. 6. Варианты крепления карабина и веревки

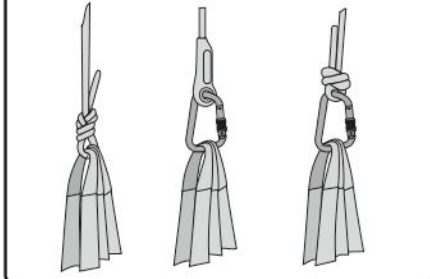


Рис. 7. Ограничения использования карабина

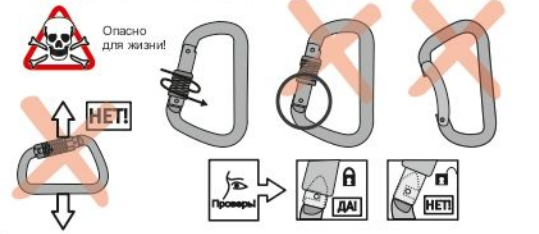


Рис. 8. Рабочее положение

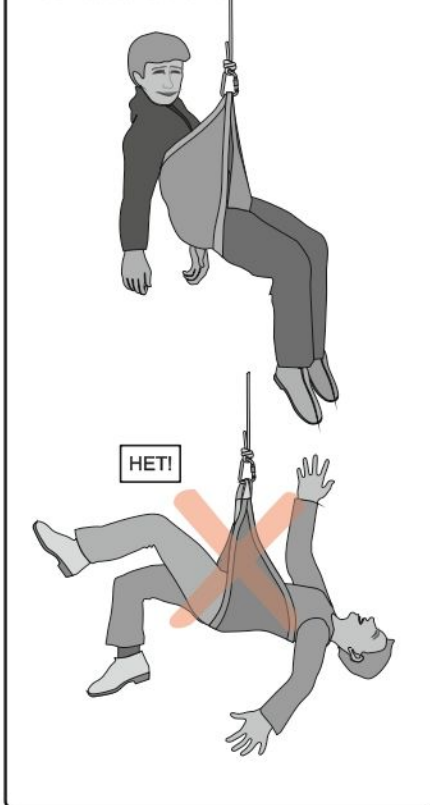


Рис. 9. Спуск и подъем с оттяжкой



**РУКОВОДСТВО ПО ЭКСПЛУАТАЦИИ. ПАСПОРТ**  
Все используемые при выполнении работ на высоте компоненты и подсистемы должны быть сертифицированы на соответствие требованиям ТР ТС 019/2011.

К работам на высоте относятся работы, при которых существуют риски падения работника с высоты 1,8 метра и более, работы менее чем в двух метрах от неогороженных перепадов по высоте. Полный перечень работ, относящихся к работам на высоте определяется, национальными правовыми нормами, в соответствии с которыми должны проводиться такие работы, и работодателем.

Косынка спасательная используется как СИЗ от падения с высоты при эвакуации людей из зданий и сооружений по вертикальным или наклонным веревочным перилам; относится к петлям спасательным. Возможно применение косынки для самостоятельного спуска. Рекомендуется для использования спасательными подразделениями.

**Описание и регулировка**

Модели изделий представлены в таблице и на рисунке 1. Петля спасательная служит соединительным звеном между человеком и веревкой, используется при эвакуации людей из зданий и сооружений по вертикальным или наклонным веревочным перилам. Косынка легко и надежно надевается на человека, обеспечивая его вертикальное положение при спуске. Изделия выполнены из термостойкой ткани с ПВХ покрытием, обеспечивающим водонепроницаемость материала.

**Маркировка на изделиях**

СИЗ от падения с высоты, произведенные ООО «ВЕНТО-2М», имеют маркировку в соответствии с ТР ТС 019/2011. Значения маркировки представлены на рисунке 2.

В случае перепродажи СИЗ от падения с высоты, произведенных ООО «ВЕНТО-2М», за пределы РФ, перепродавец должен предоставить инструкции по применению, техническому обслуживанию,

периодической проверке и ремонту на государственном языке страны, где будет применяться указанные СИЗ.

**Внимание!** СИЗ от падения с высоты может применяться только лицами, прошедшими специальное обучение или под непосредственным контролем специалиста, прошедшего обучение (ответственного исполнителя работ).

Перед использованием и во время использования СИЗ пользователь должен четко представлять, каким образом будет выполнена процедура спасения и эвакуации; она должна быть выполнена безопасно и эффективно.

Работы на высоте относятся к работам с повышенной травмоопасностью, должны осуществляться работниками старше 18 лет, не имеющими медицинских противопоказаний к данному виду работ.

Работы на высоте, а также проведение спасательных операций могут привести к серьезным повреждениям и даже смерти. Получение необходимого обучения, приобретение правильных навыков и соблюдение мер безопасности — это ваша личная ответственность. Изготовитель не несет ответственности за риски и травмы, возникшие при неправильном использовании изделия.

**Внимательно ознакомьтесь с данным руководством и следуйте всем указаниям по эксплуатации изделия.**

## Использование

Эксплуатация СИЗ от падения с высоты в страховочных, удерживающих системах, в системах доступа и позиционирования, системах спасения и эвакуации осуществляется в соответствии с Инструкцией по применению изготовителя и Правилами по охране труда при работе на высоте, действующими на территории РФ или же нормативными документами, действующими на территории государства, где используются указанные СИЗ.

СИЗ от падения с высоты должны соответствовать характеру и условиям выполняемых работ. Безопасность пользователя зависит от правильного подбора средств индивидуальной защиты; от умений и навыков корректного использования СИЗ; совместности используемых СИЗ (совместимость — правильное использование СИЗ при взаимодействии с другими СИЗ). Применение несовместимых компонентов и подсистем может привести к непроизвольному рассоединению, разрушению или нарушению функционирования систем обеспечения безопасности.

Перед использованием петли спасательной с другими СИЗ внимательно изучите инструкции к ним с целью убедиться в возможности совместного использования, а также узнать возможные ограничения по использованию.

Не допускается использовать СИЗ от падения с высоты вне пределов применимых к нему ограничений, либо использовать не в соответствии с его прямым назначением. Подбирайте СИЗ от падения с высоты, а также способы их соединения в единую систему в зависимости от условий и типа проводимых работ.

Для уменьшения риска травмирования работника, оставшегося в состоянии зависания в страховочной системе после остановки падения, должен быть предусмотрен план эвакуационных мероприятий, позволяющих в максимально короткий срок (не более 10 минут) освободить его от зависания.

В случае если СИЗ оказалось задействованным для остановки падения или не удовлетворило проверке перед использованием, выведите его из эксплуатации до тех пор, пока не будет письменного подтверждения компетентного лица о возможности дальнейшего применения данного СИЗ от падения с высоты. При возникновении сомнений относительно состояния изделия обратитесь за консультацией к изготовителю или компетентному лицу.

Петли спасательные должны использоваться только в системах, поглощающих энергию, или вместе с ними (например, динамические веревки, амортизаторы рывка и т.д.).

Косынка применяется только в системах спасения и эвакуации. Косынка не применяется в страховочной системе, удерживающей системе или системе позиционирования: такое применение опасно для жизни. Способы надевания косынок показаны на рисунках 2-4.

Для взрослого пользователя осуществляйте крепление коушей по углам "большого треугольника" (рис. 2, 3).

При проведении спасательных работ ребенка необходимо использовать коуши "малого треугольника" (рис. 4).

**Внимание!** Отрегулируйте правильное положение косынки спасательной на пользователе с помощью пряжек (рис. 5). Плечевые ремни (модель vnt 253) должны обеспечивать фиксацию пострадавшего от выпадения в положении «вниз головой». Нижний ремень в модели vnt 233 имеет пряжку для быстрой регулировки косынки по росту человека. Также осуществите регулировку этого компонента.

Для подсоединения косынки к спусковому устройству или спусковой веревке необходимо соединить одним карабином в одном узле на груди спускаемого силовые

коуши (рис. 6). Для соединения коушей используйте карабин с муфтой, соответствующий ГОСТ Р ЕН 362-2008. **Внимание!** Запорный элемент карабина, используемого для соединения коушей, обязательно должен быть зафиксирован (рис. 7).

Для облегчения встегивания карабина в модели vnt 253 предусмотрены металлические кольца.

**Внимание!** Правильное положение человека в петле спасательной показано на рисунке 8.

В конструкциях косынки предусмотрены дополнительные петли на спине, которые могут служить для крепления вспомогательной веревки, с помощью которой пострадавшего оттягивают от выступающих элементов здания (рис. 9).

Во время эксплуатации все компоненты системы обеспечения безопасности следует оберегать от попадания масел, кислот, растворителей, химических осадков, непосредственного контакта с открытым пламенем, каплями раскаленного металла и заостренными поверхностями, абразивными веществами и другого воздействия, снижающего прочностные характеристики материалов, из которых изготовлены СИЗ. Любые изменения конструкции изделия, а также дополнения, модификации или ремонт запрещены. Температурный режим эксплуатации от минус 50 до плюс 50 °С.

## Предэксплуатационная проверка

Перед каждым использованием все применяемые СИЗ должны пройти тщательную визуальную и тактильную проверку с целью убедиться в том, что они находятся в рабочем состоянии и функционируют должным образом.

**Внимание!** Проверяйте все составные части СИЗ (рис. 1).

Перед каждым применением необходимо проверить тканевое полотно, ленты, регулировочные пряжки, а также швы на предмет отсутствия механических, тепловых или химических повреждений. **Внимание!** Не допускается наличие разорванных нитей на силовых швах. Проверьте целостность и работу имеющихся пряжек! Проверяйте места соединения СИЗ с другими элементами системы.

В случае если выявлены дефекты СИЗ при проверке перед использованием, его следует вывести из эксплуатации. Применение такого СИЗ без письменного разрешения компетентного лица запрещено. В случае возникновения сомнений относительно состояния изделия обратитесь за консультацией к изготовителю или компетентному лицу.

## Периодические инспекции и выбраковка СИЗ

Помимо проведения проверки перед каждым применением, СИЗ от падения с высоты должны подвергаться периодическим проверкам компетентным лицом. Частота таких тщательных проверок определяется интенсивностью и условиями применения изделий, но должна проводиться не реже одного раза в 12 месяцев.

Периодические проверки проводятся компетентным лицом или организацией, уполномоченной проводить проверки, строго в соответствии с процедурами периодических проверок изготовителя или самим изготовителем.

Для контроля применения СИЗ от падения с высоты, целесообразно закрепить каждое изделие за конкретным пользователем, чтобы знать историю его использования. История использования СИЗ от падения с высоты должна быть указана в журнале учета или документе по оборудованию (формуляре).

Результаты проверок в обязательном порядке заносятся в «Документ по оборудованию» (см. ГОСТ Р ЕН 365-2010). СИЗ от падения с высоты должно быть немедленно изъяты из эксплуатации, если:

- не удовлетворило требованиям безопасности при проведении предэксплуатационной проверки пользователем или периодической проверки компетентным лицом;
- было задействовано для остановки падения;
- применялось не по назначению;
- отсутствуют или не читаются маркировки, нанесенные изготовителем;
- неизвестна полная история использования данного СИЗ от падения с высоты;
- истек срок службы;
- истек срок хранения;
- были проведены действия по ремонту, изменению конструкции и/или внесены дополнения в конструкцию, не санкционированные изготовителем;
- возникли сомнения в целостности (комплектности, совместности) СИЗ от падения с высоты.

Во избежание возможности использования выбракованного оборудования, оно должно быть разрезано и утилизировано в соответствии с действующим законодательством.

**Внимание!** Использование СИЗ от падения с высоты, не прошедшего предэксплуатационную или периодическую проверку, потенциально опасно для жизни. Эксплуатация таких СИЗ запрещена!

## Уход

Петля спасательная, бывшая в употреблении, должна быть очищена от загрязнений и просушена.

Для чистки грязного изделия используйте теплую воду (если необходимо, также нейтральное мыло). Сушите и храните изделие вдали от прямых солнечных и источников тепла. Сушите только при комнатной температуре. Чистка химически активными веществами запрещена!

В случае использования в экстремальных условиях при воздействии очень высокой или очень низкой температуры, морской воды или частого механического воздействия, свойства изделия снижаются даже после короткого периода использования. В случае воздействия выше перечисленных факторов может потребоваться более частая замена компонентов системы обеспечения безопасности на высоте.

## Хранение, транспортирование и утилизация

СИЗ от падения с высоты должны транспортироваться в специальной упаковке, обеспечивающей защиту от механических, химических и других повреждений, природных и климатических воздействий.

Изделия должны быть защищены от факторов, приводящих к повреждениям изделий. Изделия должны храниться сухими и очищенными от загрязнений, вдали от отопительных приборов. Не допускается хранение привязей в одном помещении с бензином, керосином, маслами, нефтепродуктами, кислотами, щелочами и другими химически активными веществами, разрушающими полимеры. Нельзя хранить изделия под воздействием прямых солнечных лучей.

Петли спасательные должны храниться в хорошо вентилируемом помещении при температуре от плюс 5 до плюс 30 °С, относительной влажностью воздуха не более 60 %, на стеллажах или в развешанном состоянии, вдали от источников тепла (не ближе 1 м), не допуская контактов с огнем, коррозионными поверхностями, защищая от прямого солнечного света и других источников ультрафиолетового излучения. В климатических зонах с повышенной влажностью относительная влажность воздуха в помещении хранения допускается до 70 процентов. В этом случае контроль за качеством изделий должен проводиться не реже одного раза в месяц.

В случае невозможности дальнейшего использования изделия, оно подлежит утилизации в соответствии с действующим законодательством.

## Сроки службы и гарантии изготовителя

Срок хранения изделий — 10 лет с даты изготовления при соблюдении правил периодической проверки изделий на отсутствие повреждений/ следов износа и условий хранения срок хранения.

Срок службы — не более 10 лет с даты изготовления. Фактический срок службы изделия зависит от определенных факторов: таких как интенсивность и частота использования, воздействие окружающей среды, компетентность пользователя, условия хранения и ухода за СИЗ от падения с высоты, окончание срока хранения и пр. Фактический срок службы изделия заканчивается, когда возникает один из факторов, перечисленных в разделе «Периодические инспекции и выбраковка СИЗ».

**Внимание!** В определенных случаях срок службы может сократиться до одного использования, например: при работе с агрессивными химическими веществами, при экстремальных температурах, при контакте с острыми гранями, после воздействия динамической нагрузки.

Гарантийный срок на любые дефекты материала или изготовления — 5 лет с даты продажи.

Гарантия не распространяется на следующие случаи: нормальный износ и старение, изменение конструкции или переделка изделия, неправильное хранение и плохой уход, повреждения, наступившие в результате несчастного случая или по небрежности, нарушение правил хранения,

транспортирования, а также использование изделия не по назначению, в случае отсутствия идентификационных маркировок изготовителя, при наличии следов механического, химического и теплового воздействия.

ООО «ВЕНТО-2М» не несет ответственности за последствия прямого, косвенного или другого ущерба, наступившего вследствие неправильного использования изделий VENTO.

**Помните, что несоблюдение правил эксплуатации и хранения потенциально опасно для вашей жизни и здоровья.**