

ООО «ВЕНТО-2М»
125373, г. Москва, Походный проезд,
домовлад. 14, эт 3 пом 1 ком 2
Тел./факс: +7 (495) 544-46-64
E-mail: info@vento.ru
www.vento.ru



Условные обозначения



Точка анкерного крепления



Выполнить проверку перед началом движения



Правильное выполнение тех. приема



Неправильное выполнение тех. приема



Внимание!



Опасно для жизни!

Средства защиты втягивающего типа «Барс»

Наименование	Артикул	Длина троса	Масса
Средство защиты втягивающего типа «Барс», 10 м	vnt 1153	10 м	6,25 кг
Средство защиты втягивающего типа «Барс», 15 м	vnt 1154	15 м	7,0 кг
Средство защиты втягивающего типа «Барс», 20 м	vnt 1155	20 м	10,0 кг
Средство защиты втягивающего типа «Барс», 35 м	vnt 1156	35 м	13,25 кг

Рис. 3. Соединение СИЗ втягивающего типа с анкерным устройством

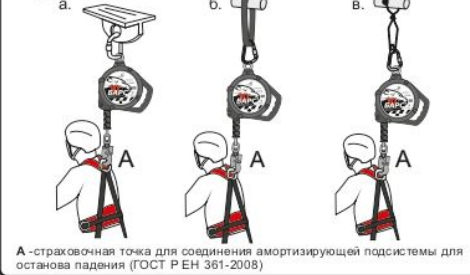
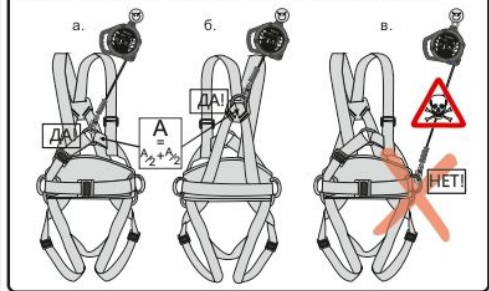


Рис. 4. Соединение СИЗ втягивающего типа с привязью



ТР ТС 019/2011
ГОСТ Р ЕН 360 - 2008
ТУ 25.99.29-116-42780816-2022

ВНИМАНИЕ! Деятельность, связанная с использованием данного средства индивидуальной защиты (далее СИЗ), потенциально опасна. Перед использованием данного СИЗ Вы обязаны:

- Прочитать и понять инструкцию по эксплуатации;
- Пройти тренировку по его применению под руководством квалифицированного инструктора;
- Познакомиться с потенциальными возможностями и ограничениями по его применению;
- Осознать и принять вероятность возникновения рисков, связанных с применением СИЗ.

Игнорирование этих предупреждений может привести к серьезным травмам или даже смерти.

Рис. 5. Общие принципы использования карабинов

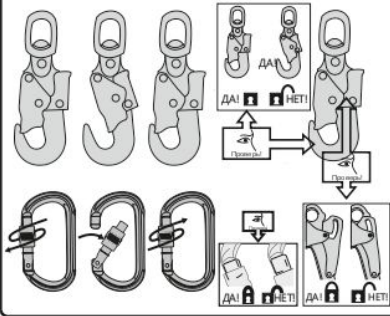


Рис. 6. Ограничения по способу приложения нагрузки относятся ко всем типам карабинов



Рис. 7. Проверка индикаторов срыва на карабине

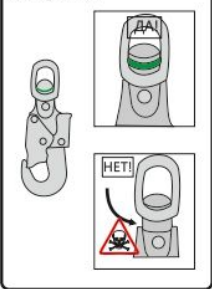


Рис. 1. Внешний вид, составные части и параметры



Рис. 2. Маркировка изделия



Рис. 8. Ограничения по использованию СИЗ втягивающего типа «Барс»

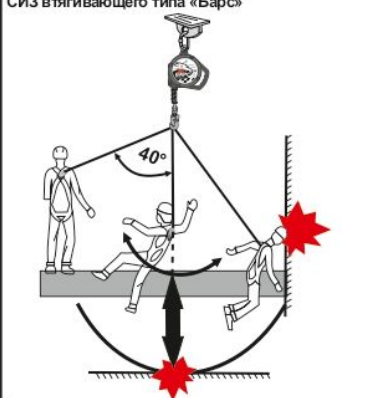


Рис. 9. Использование на горизонтальных и наклонных поверхностях



Рис. 10. Запас свободного пространства

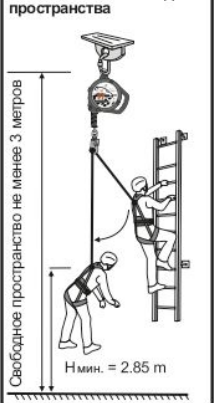


Рис. 11. Проверка перед использованием

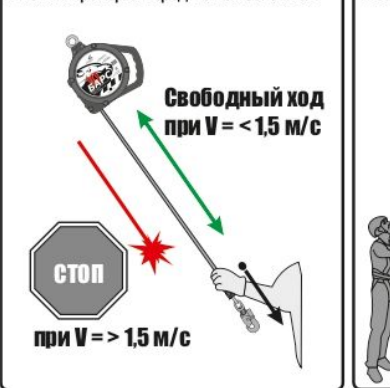


Рис. 12. Вытягивание и втягивание троса

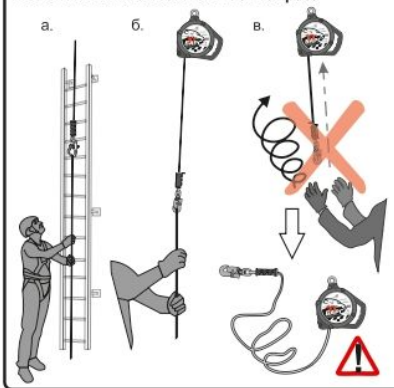


Рис. 13. Ремонт



ООО «ВЕНТО-2М» оставляет за собой право внесения изменений в конструкцию своей продукции, не влекущих снижения потребительских свойств.

Инструкция по эксплуатации
Все используемые при выполнении работ на высоте компоненты и подсистемы должны быть сертифицированы на соответствие требованиям ТР ТС 019/2011.

Средство защиты втягивающего типа «Барс» — средство защиты с функцией самоблокировки и автоматическим средством натяжения и возврата втягивающего стропы. Функция выполняется механизмом размещенным внутри устройства.
Втягивающийся строп — соединительный элемент средства защиты втягивающего типа, выполненный из стального троса. Втягивающимся стропом может быть проволочный канат, тканая лента или канат из синтетического волокна и они могут иметь длину больше чем 2 м.

Анкерное устройство — элемент или ряд элементов или компонентов, который включает точку или точки анкерного

крепления.
К работам на высоте относятся работы, при которых существуют риски падения работника с высоты 1,8 метра и более, работы менее чем в двух метрах от неогражденных перепадов по высоте. Полный перечень работ, относящихся к работам на высоте, определяется, национальными правовыми нормами, в соответствии с которыми должны проводиться такие работы, и работодателем.

Описание
Составные части изделия представлены на рис. 1. Предназначено для использования в системах безопасности при работе на высоте в качестве соединительно-амортизирующей подсистемы. Страховочная система, обеспечивающая безопасную остановку падения пользователя, состоит из страховочной привязи (ГОСТ Р ЕН 361-2008) и присоединяемой

Обозначения специфических условий использования

- Проверка** Обязательная проверка перед каждым применением наличие маркировки, состояния карабина
- Температура** Температурный диапазон использования устройства - от -50° до +50°
- Плавная работа** Проверка плавной работы механизма без заеданий при вытягивании и втягивании троса
- Корректная работа** Для корректной работы карабин должен быть соединен со страховочной точкой на привязи, обозначаемой буквой «А»
- Риск** Не допускайте риска возникновения «маятника» при падении. Максимальный угол отклонения троса от вертикали не должен быть больше 40°
- Опасности** Использование тросовых блокирующих устройств в горизонтальной плоскости допустимо только с соблюдением рекомендаций изготовителя!
- Хранение** Хранить устройство в прохладном сухом помещении вдали от прямых солнечных лучей, влаги, химических активных веществ.
- Опасности** Избегайте контакта троса с незащищенными острыми краями, возможности удара на острый угол при падении пользователя.
- Контроль** Не допускайте бесконтрольного втягивания троса в устройство, это может повредить втяжной механизм (не является гарантийным случаем). Используйте для контроля скорости втяжной шнур!
- Опасности** Не разбирайте устройство! Запрещено разбирать устройство и проводить самостоятельный ремонт. Проведение самостоятельного ремонта приводит к снятию с гарантии!
- Избегать** Избегайте контакта втягивающего механизма с водой, маслом, химически активными веществами

соединительно-амортизирующей подсистемы, соединяющей привязь и анкерное устройство (рис. 3).
Используется в том числе в случае недостаточного запаса свободного пространства между анкерным устройством и ниже лежащей поверхностью.

Маркировка на изделиях

СИЗ от падения с высоты, произведенные ООО «ВЕНТО-2М», имеют маркировку в соответствии с ТР ТС 019/2011. Значения маркировки представлены на рис. 2.

В случае перепродажи СИЗ от падения с высоты, изготовленных ООО «ВЕНТО-2М», за пределы РФ, перепродавец должен предоставить инструкции по применению, техническому обслуживанию, периодической проверке и ремонту на государственном языке страны, где будет применяться указанные СИЗ.

Внимание! СИЗ от падения с высоты может применяться только лицами, прошедшими специальное обучение или под непосредственным контролем специалиста, прошедшего обучение (ответственного исполнителя работ).

Перед использованием и во время использования СИЗ пользователь должен четко представлять, каким образом будет выполнена процедура спасения и эвакуации; она должна быть выполнена безопасно и эффективно.

Работы на высоте относятся к работам с повышенной травмоопасностью, должны осуществляться работниками старше 18 лет, не имеющими медицинских противопоказаний к данному виду работ.

Работы на высоте могут привести к серьезным повреждениям и даже смерти. Получение необходимого обучения, приобретение правильных навыков и соблюдение мер безопасности — это ваша личная ответственность. Изготовитель не несет ответственность за риски и травмы, возникшие при неправильном использовании изделия.

Внимательно ознакомьтесь с данным руководством и следуйте всеуказаниям по эксплуатации изделия.

Использование

Эксплуатация СИЗ от падения с высоты в страховочных, удерживающих системах, в системах доступа и позиционирования, системах спасения и эвакуации осуществляется в соответствии с Инструкцией по применению изготовителя и Правилами по охране труда при работе на высоте, действующими на территории РФ или же нормативными документами, действующими на территории государства, где используются указанные СИЗ.

СИЗ от падения с высоты должны соответствовать характеру и условиям выполняемых работ. Безопасность пользователя зависит от правильного подбора средств индивидуальной защиты; от умений и навыков корректного использования СИЗ; совместимости используемых СИЗ (совместимость — правильное использование СИЗ при взаимодействии с другими СИЗ). Применение несовместимых компонентов и подсистем может привести к непрогнозируемому рассоединению, разрушению или нарушению функционирования систем обеспечения безопасности.

Проверьте совместимость элемента крепления (А) страховочной привязи и соединительных элементов, соединительных элементов и анкерного устройства (рис. 3, 4).

Перед использованием СИЗ втягивающего типа с другими СИЗ, внимательно изучите инструкции к ним с целью убедиться в возможности совместного использования, а также узнать возможные ограничения по использованию.

Не допускается использовать СИЗ от падения с высоты вне пределов применимых к нему ограничений, либо использовать не в соответствии с его прямым назначением. Подбирайте СИЗ от падения с высоты, а также способы их соединения в единую систему в зависимости от условий и типа проводимых работ. Для уменьшения риска травмирования работника, оставшегося в состоянии зависания в страховочной системе после остановки падения, должен быть предусмотрен план эвакуационных мероприятий, позволяющих в максимально короткий срок (не более 10 минут) освободить его от зависания.

В случае если СИЗ оказалось задействованным для остановки падения или не удовлетворило проверке перед использованием, выведите его из эксплуатации до тех пор, пока не будет письменного подтверждения компетентного лица о возможности дальнейшего применения данного СИЗ от падения с высоты. При возникновении сомнений относительно состояния изделия обратитесь за консультацией к изготовителю или компетентному лицу.

При использовании все СИЗ от падения с высоты должны быть собраны в единую систему, зафиксированы соединительно-амортизирующей подсистемой к анкерному устройству. **Внимание!** Необходимо помнить о наличии свободного пространства под пользователем для безопасной остановки падения. Расчет высоты свободного пространства см. на рисунке 10.

Убедитесь в невозможности случайного отсоединения защитного оборудования. **Внимание!** Помните об общих принципах безопасного использования карабинов (рис. 5).

Располагайте анкерное устройство над пользователем для сведения к минимуму как самой возможности падения, так и глубины возможного падения.

Корпус устройства должен быть закреплен на анкерном устройстве. Трос устройства должен быть соединен карабином со страховочной точкой на привязи, соответствующей ГОСТ Р ЕН 361-2008 (см. Инструкцию к страховочным привязям) (рис. 4). Присоединение к иным элементам привязи запрещено.

В случае невозможности расположения анкерного устройства над пользователем (в случае применения на горизонтальных и наклонных плоскостях) для обеспечения безопасного проведения высотных работ необходимо использовать дополнительно амортизатор ABS, а также убедиться в наличии свободного

пространства над нижележащей поверхностью. Ограничения и рекомендации по использованию в горизонтальной плоскости изображены на рисунке 9.

В случае использования СИЗ втягивающего типа при передвижении по вертикальной лестнице рекомендуется подкладывать страховочную линию к грудной страховочной точке, чтобы избежать травмирования лицевой части черепа в случае падения (рис. 4, а).

В остальных случаях крепите страховочный строп к точке на спине (рис. 4, б). В случае падения пользователь будет находиться в анатомически правильном положении. Не допускается подключение СИЗ втягивающего типа к точкам, предназначенным для удержания и позиционирования (рис. 4, в).

При использовании СИЗ от падения с высоты необходимо помнить о факторах, снижающих уровень безопасности СИЗ:

- обратитесь внимание на способы приложения нагрузки к карабину (рис. 6);
- необходимо исключить маятниковое воздействие (рис. 8);
- при возможности повреждения при соприкосновении с острыми гранями, необходимо использовать дополнительные меры защиты СИЗ (прогекторы);
- во время эксплуатации все компоненты системы обеспечения безопасности следует оберегать от попадания масел, кислот, растворителей, химических осев, непосредственного контакта с открытым пламенем, каплями раскаленного металла и заостренными поверхностями, абразивными веществами и другим воздействием, снижающего прочностные характеристики материалов, из которых изготовлены СИЗ.

Перед использованием обязательно проведите функциональную проверку механизма (рис. 11).

Для втягивания троса используйте втяжной шнур, входящий в комплектацию устройства (рис. 12).

Запрещено отпускать, страховочный строп для свободного втягивания в устройство, так как это приводит к поломке устройства.

Контролируйте втягивание при помощи дополнительного шнура (рис. 11б, в).

Любые изменения конструкции изделия, а также дополнения, модификации или ремонт запрещены.

Температурный режим эксплуатации от минус 50 до плюс 50 °С.

Внимание!

Разборка корпуса, обслуживание тормозного механизма, проведение ремонта может быть осуществлено только сотрудниками ООО "ВЕНТО-2М" или аккредитованными организациями. (рис. 13). С перечнем аккредитованных организаций можно ознакомиться на сайте www.vento.ru.

Преэксплуатационная проверка

Перед каждым использованием все применяемые СИЗ должны пройти тщательную визуальную и тактильную проверку с целью убедиться в том, что они находятся в рабочем состоянии и функционируют должным образом. **Внимание!** Проверьте все составные части СИЗ (рис. 1). В случае выявления повреждений троса, соединительных элементов или других составных частей эксплуатация не допускается.

Все металлические детали должны быть проверены на отсутствие тепловых, химических, механических повреждений, не должны иметь следов коррозии и деформации. Проверьте корректность работы всех подвижных частей и целостность клепок, отсутствие абразивных материалов (песок, глина и др.) в механизме. Проведите функциональную проверку запорных элементов и фиксаторов карабинов.

Необходимо проверить состояние индикаторов срыва (рис. 7).

Проверьте места соединения СИЗ с другими элементами системы.

В случае если выявлены дефекты СИЗ при проверке перед использованием, его следует вывести из эксплуатации. Применение такого СИЗ без письменного разрешения компетентного лица запрещено. В случае возникновения сомнений относительно состояния изделия обратитесь за консультацией к изготовителю или компетентному лицу.

Периодические инспекции и выбраковка СИЗ

Помимо проведения проверки перед каждым применением, СИЗ от падения с высоты должны подвергаться периодическим проверкам компетентным лицом. Частота таких тщательных проверок определяется интенсивностью и условиями применения изделий, но должна проводиться не реже одного раза в 12 месяцев.

Периодические проверки проводятся компетентным лицом или организацией, уполномоченной проводить проверки, строго в соответствии с процедурами периодических проверок изготовителя или самими изготовителем.

Для контроля применения СИЗ от падения с высоты целесообразно закрепить каждое изделие за конкретным пользователем, чтобы знать историю его использования. История использования СИЗ от падения с высоты должна быть указана в журнале учета или документе по оборудованию (формуляре). Результаты проверок в обязательном порядке заносятся в «Документ по оборудованию» (см. ГОСТ Р ЕН 365-2010).

СИЗ от падения с высоты должно быть немедленно изъяты из эксплуатации, если:

- сработал индикатор срыва;
- не удовлетворило требованиям безопасности при проведении предэксплуатационной проверки пользователем или периодической проверки компетентным лицом;
- было задействовано для остановки падения;
- применялось не по назначению;
- отсутствуют или не читаются маркировки, нанесенные изготовителем;
- неизвестна полная история использования данного СИЗ от

падения с высоты;

- истек срок службы;
- были проведены действия по ремонту, изменению конструкции и/или внесены дополнения в конструкцию, не санкционированные изготовителем;
- возникли сомнения в целостности (комплектности, совместимости) СИЗ от падения с высоты.

Во избежание возможности использования выбракованного оборудования, оно должно быть утилизировано в соответствии с действующим законодательством.

Внимание! Использование СИЗ от падения с высоты, не прошедшего предэксплуатационную или периодическую проверку, потенциально опасно для жизни. Эксплуатация таких СИЗ запрещена.

Уход

Средство защиты втягивающего типа, бывшее в употреблении, должно быть очищено от загрязнений и просушено. Чистке подвергаются трос и соединительные элементы.

Для чистки грязного изделия используйте теплую воду (если необходимо, также нейтральное мыло). Сушите и храните изделие вдали от прямых солнечных и источников тепла. Сушите только при комнатной температуре. Чистка химическими активными веществами запрещена!

В случае использования в экстремальных условиях при воздействии очень высокой или очень низкой температуры, морской воды или частого механического воздействия, свойства изделия снижаются даже после короткого периода использования. В случае воздействия выше перечисленных факторов может потребоваться более частая замена компонентов системы обеспечения безопасности на высоте.

Хранение, транспортирование и утилизация

СИЗ от падения с высоты должны транспортироваться в специальной упаковке, обеспечивающей защиту от механических, химических и других повреждений, природных и климатических воздействий.

Изделия должны быть защищены от факторов, приводящих к повреждениям. СИЗ втягивающего типа должны храниться сухими и очищенными от загрязнений, вдали от отопительных приборов. Не допускается хранение изделий в одном помещении с бензином, керосином, маслами, нефтепродуктами, кислотами, щелочами и другими химически активными веществами. Нельзя хранить изделия под воздействием прямых солнечных лучей.

СИЗ втягивающего типа должны храниться в хорошо вентилируемом помещении при температуре от плюс 5 до плюс 30 °С, с относительной влажностью воздуха не более 60 %, на стеллажах или в развешанном состоянии, вдали от источников тепла (не ближе 1 м), не допуская контактов с огнем, коррозионными поверхностями. В климатических зонах с повышенной влажностью относительная влажность воздуха в помещении хранения допускается до 70 процентов. В этом случае контроль за качеством изделий должен проводиться не реже одного раза в месяц.

В случае невозможности дальнейшего использования изделия, оно подлежит утилизации в соответствии с действующим законодательством.

Сроки службы и гарантии изготовителя

Срок хранения изделий — не ограничен при соблюдении правил периодической проверки изделий на отсутствие повреждений/следов износа и условий хранения.

Срок службы — не более 10 лет с даты ввода в эксплуатацию.

Фактический срок службы изделия зависит от определенных факторов: таких как интенсивность и частота использования, воздействие окружающей среды, компетентность пользователя, условия хранения и ухода за СИЗ от падения с высоты, окончание срока хранения и пр.

Фактический срок службы изделия заканчивается, когда возникает один из факторов, перечисленных в разделе «Периодическая проверка и выбраковка СИЗ».

Внимание! В определенных случаях срок службы может сократиться до одного использования, например: при работе с агрессивными химическими веществами, при экстремальных температурах, при контакте с острыми гранями, после динамической нагрузки и т. п.

Гарантийный срок на любые дефекты материала или изготовления — 5 лет.

Гарантия не распространяется на следующие случаи: нормальный износ и старение, изменение конструкции или перелка изделия, неправильное хранение и плохой уход, повреждения, наступившие в результате несчастного случая или по небрежности, нарушение правил хранения, транспортирования, а также использование изделия не по назначению, в случае отсутствия идентификационных маркеров изготовителя, при наличии следов механического, химического и теплового воздействия.

ООО «ВЕНТО-2М» не несет ответственности за последствия прямого, косвенного или другого ущерба, наступившего вследствие неправильного использования изделий, выпускаемых под маркой VENTO.

Помните, что несоблюдение правил эксплуатации и хранения потенциально опасно для вашей жизни и здоровья.

Сделано в России